

T.C
KARACABEY KAYMAKAMLIđI
KARACABEY İLÇE MİLLİ EđİTİM MÜDÜRLÜđÜ
BORSA İSTANBUL MESLEKİ VE TEKNİK ANADOLU LİSESİ MÜDÜRLÜđÜ



2024-2028 STRATEJİK PLANI

İSTİKLALMARŞI

Korkma, sönmez bu şafakta yüzen al sancak;
Sönmeden yurdumun üstünde tüten en son ocak.
O benim milletimin yıldızıdır, parlayacak;
O benimdir, o benim milletiminindir ancak.

Çatma, kurban olayım, şehitleri ey nazlı hilal!
Kahrıman ırkıma bir gül! Ne bu şiddet, bu celal?
Sana olmaz dökülen kanlarımız sonra helal...
Hakkıdır Hakk'ı tapan milletimin istiklal!

Ben ezelden beridir hür yaşadım, hür yaşarım.
Hangi çılgın bana zincir vuracakmış? Şaşarım!
Kükremiş ses gibiyim, bendimi bağlar, aşarım.
Yurtum dağlar, enginlere sığınan taşarım.

Garbın affakını sarmışsa gelik zorbâ duvar,
Benim iman dolu göğsüm gibi serhaddim var.
Ulusun, korkma! Nasıl böyle bir imanı boğar,
"Medeniyet!" dediğin tek dişi kalmış canavar?

Arkadaş! Yurduma şükranla sığınırım sakin.
Siper et gövdeni, dursun bu hayasızca akın.
Doğacaktır sana va'dettiği günler Hakk'ın...
Kim bilir, belki yarın, belki yarından da yakın.

Bastığın yerleri "toprak!" diyerek gasma, tacı:
Düşün altındaki binlerce kefessiz yatan,
Sen şehit oğlusun, incitme, yazıktır atanı:
Verme, dünyaları alsan da, bu cennet vatanı.

Kim bu cennet vatanın uğruna olmaz ki feda?
Şüheda fışkıracak toprağı sıksan, şüheda!
Canı, cananı bütün varımı alsan da Huda,
Elmesin tek vatanından beni dünyada cüda.

Ruhumun senden, İlahi, şudur ancak emeli:
Değmesin mabedimin göğsüne namahrem eli.
Bu ezanlar ezanlar-ki şahadetleri dinin temeli
Ebedi yurdumun üstünde benim inlemeli.

O zaman veda ile bin secde eder-varsa-taşım,
Her yerihandan, İlahi, boşanıp kanlı yaşım,
Fıskır ruh-ı mücerred gibi yurden nâ'şım;
O zaman yükselerek arşa değer belki başım.

Dalgalar sen de şafaklar gibi ey şanlı hilal!
Olusun artık dökülen kanlarımın hepsi helal!
Ebediyen sana yok, ırkıma yok izmihâl:
Hakkıdır, hür yaşamış bayrağımın hürriyet;
Hakkıdır, Hakk'a tapan, milletimin istiklal!

Mehmet AKİF ERSOY

Öğretmenler;
Yeni Nesil Sizin
Eseriniz Olacaktır.

K. Atatürk

GENÇLİĞE HİTABE

Ey Türk gençliği! Birinci vazife, Türk istikbalini, Türk cumhuriyetini, illebet, muhafaza ve müdafaa etmektir.

Mevcutiyetinin ve istikbalinin yegane temeli budur. Bu temel, senin, en kıymetli hazinendir. İstikbalde dahi, seni, bu hazineden, mahrum etmek isteyecek, dâhil ve haricî, bethahhâm olacaktır. Bir gün, istiklal ve cumhuriyet müdafaa mecburiyetine düşersen, vazifeye atılmak için, içinde bulunacağın vaziyetin imkanı ve şeraitini düşünmeyeceksin! Bu imkan ve şerait, çok namussal bir mahiyette tezahür edebilir. İstiklal ve cumhuriyetine kast edecek düşmanlar, bütün dünyada emsali görülmemiş bir galibiyetin müessesil olabilirler. Cübrân ve hile ile azatı vatanın, bütün kaleleri zağf edilmiş, bütün tersanelerine girilmiş, bütün orduların dağıtılmış ve memleketin her köşesi bilfiil işgal edilmiş olabilir. Bütün bu şeraitten daha elim ve daha vahim olmak üzere, memleketin dâhilinde, iktidara sahip olanlar gaflet ve dâliyet ve hatta hiyanet içinde bulunabilirler. Hatta bu iktidar sahipleri şahsî menfaatlerini, müstevrin siyasi emelleriyle tevhit edebilirler. Millet, fakir o zaruret içinde harap ve bîtap düşmüş olabilir.

Ey Türk istikbalinin evladı! İpe, bu ahval ve şerait içinde dahi, vazifeler; Türk istiklal ve cumhuriyetini kurtarmaktır! Muhtaç olduğun kudret, damarlarındaki asil kanda, mevcuttur!

K. Atatürk

Okul/Kurum Bilgileri

İli: Bursa		İlçesi: Karacabey	
Adres:	Esentepe Mah. 302.Sok. No:5 Karacabey/BURSA	Coğrafi Konum (link)	https://l24.im/nJsUa
Telefon Numarası:	0 224 676 12 71	Faks Numarası:	0 224 676 27 35
e- Posta Adresi:	966208@meb.k12.tr	Web sayfası adresi:	http://karacabeybist.meb.k12.tr
Kurum Kodu:	966208	Öğretim Şekli:	Tam Gün

SUNUŞ



Geçmişten günümüze gelirken var olan yaratıcılığın getirdiği teknolojik ve sosyal anlamda gelişmişliğin ulaştığı hız, kaçınılmazları da önümüze sererek kendini göstermektedir. Güçlü ekonomik ve sosyal yapı, güçlü bir ülke olmanın ve tüm değişikliklerde dimdik ayakta durabilmenin kaçınılmazlığı da oldukça büyük önem taşımaktadır. Gelişen ve sürekliliği izlenebilen, bilgi ve planlama temellerine dayanan güçlü bir yaşam standardı ve ekonomik yapı; stratejik amaçlar, hedefler ve planlanmış zaman diliminde gerçekleşecek uygulama faaliyetleri ile (STRATEJİK PLAN) oluşabilmektedir.

Okulumuz misyon, vizyon ve stratejik planı ilk olarak 2007 yılında belirlenmiştir. Okulumuz, daha iyi bir eğitim seviyesine ulaşmak düşüncesiyle. Sürekli yenilenmeyi ve kalite kültürünü kendisine ilke edinmeyi amaçlamaktadır.

Kalite kültürü oluşturmak için eğitim ve öğretim başta olmak üzere insan kaynakları ve kurumsallaşma, sosyal faaliyetler, alt yapı, topluma ilişkiler ve kurumlar arası ilişkileri kapsayan 2024-2028 stratejik planı hazırlanmıştır.

Büyük önder Atatürk'ü örnek alan bizler; Çağa uyum sağlamış, çağı yönlendiren gençler yetiştirmek için kurulan okulumuz, geleceğimiz teminatı olan öğrencilerimizi daha iyi imkânlarla yetiştirip, düşünce ufku ve yenilikçi ruhu açık Türkiye Cumhuriyeti'nin çitasını daha yükseklerle taşıyan bireyler olması için öğretmenleri ve idarecileriyle özverili bir şekilde tüm azmimizle çalışmaktayız. Karacabey Borsa İstanbul Mesleki ve Teknik Anadolu Lisesi olarak en büyük amacımız yalnızca lise mezunu gençler yetiştirmek değil, girdikleri her türlü ortamda çevresindekilere ışık tutan, hayata hazır, hayatı aydınlatan, bizleri daha da ileri götürecek gençler yetiştirmektir. İdare ve öğretmen kadrosuyla bizler çağa ayak uydurmuş, yeniliklere açık, Türkiye Cumhuriyeti'ni daha da yükseltecek gençler yetiştirmeyi ilke edinmiş bulunmaktayız.

Mehmet ÇİFCİ
Okul Müdürü

İÇİNDEKİLER

SUNUŞ.....	4
1. GİRİŞ VE STRATEJİK PLANIN HAZIRLIK SÜRECİ.....	7
1.1 Strateji Geliştirme Kurulu ve Stratejik Plan Ekibi	7
1.2 Planlama Süreci	7
2. DURUM ANALİZİ.....	9
2.1 Kurumsal Tarihçe.....	9
2.2 Uygulanmakta Olan Stratejik Planın Değerlendirilmesi.....	11
2.3 Mevzuat Analizi	11
2.4 Üst Politika Belgeleri Analizi.....	13
2.5 Faaliyet Alanları ile Ürün/Hizmetlerin Belirlenmesi.....	14
2.6 Paydaş Analizi.....	15
2.7 Kuruluş İçi Analiz	26
2.7.1 Teşkilat Şeması.....	26
2.7.2 İnsan Kaynakları.....	27
2.7.3 Teknolojik Düzey	29
2.7.4 Mali Kaynaklar.....	30
2.7.5 İstatistik Veriler	31
2.8 Çevre Analizi (PESTLE)	34
2.9 Güçlü ve Zayıf Yönler ile Fırsatlar ve Tehditler (GZFT) Analizi.....	35
2.10 Tespit ve İhtiyaçların Belirlenmesi.....	36
3. GELECEĞE BAKIŞ.....	38
3.1 Misyon.....	38
3.2 Vizyon	38
3.3 Temel Değerler	38
3.4 Amaç, Hedef ve Performans Göstergesi ile Stratejiler	38
4. MALİYETLENDİRME.....	49
5. İZLEME VE DEĞERLENDİRME.....	51
EKLER:.....	52

1.BÖLÜM

GİRİŞ VE STRATEJİK PLANIN HAZIRLIK SÜRECİ

1. GİRİŞ VE STRATEJİK PLANIN HAZIRLIK SÜRECİ

1.1 Strateji Geliştirme Kurulu ve Stratejik Plan Ekibi

Stratejik Planlama çalışmaları, Millî Eğitim Bakanlığı Strateji Geliştirme Başkanlığının 2022-21 Sayılı Genelgesi gereğince başlatılmıştır.

Strateji Geliştirme Kurulu: Okul müdürünün başkanlığında, bir okul müdür yardımcısı, bir öğretmen ve okul/aile birliği başkanı ile bir yönetim kurulu üyesi olmak üzere 5 kişiden oluşan üst kurul kurulumdur.

Stratejik Plan Ekibi: Okul müdürü tarafından görevlendirilen ve üst kurul üyesi olmayan müdür yardımcısı başkanlığında, belirlenen öğretmenler ve gönüllü velilerden oluşur.

Tablo 1. Strateji Geliştirme Kurulu ve Stratejik Plan Ekibi Tablosu

Strateji Geliştirme Kurulu Bilgileri		Stratejik Plan Ekibi Bilgileri	
Adı Soyadı	Ünvanı	Adı Soyadı	Ünvanı
Mehmet ÇİFCİ	Okul Müdürü	Turan PORTAKAL	Müdür Yardımcısı
Mustafa ŞEHİTLİOĞULLARI	Teknik Müdür Yardımcısı	Nergiz ERDİM	Kimya Öğretmeni
Zehra DAĞDELEN	Çocuk Gelişimi ve Eğitimi Alan Şefi	İpek KÖSEOĞLU	Türk Dili ve Edebiyatı Öğretmeni
Mahmut POLAT	Okul Aile Birliği Başkanı	Pınar KARACAR	İngilizce Öğretmeni
Merve YILDIRIM	Okul Aile Birliği Yönetim Kurulu Üyesi	Mizgin ER	Gönüllü Veli
		Fatma KÖSE	Gönüllü Veli

1.2 Planlama Süreci

2024-2028 dönemi stratejik plan hazırlanma süreci Strateji Geliştirme Kurulu ve Stratejik Plan Ekibi'nin oluşturulması ile başlamıştır. Ekip tarafından oluşturulan çalışma takvimi kapsamında ilk aşamada durum analizi çalışmaları yapılmış ve durum analizi aşamasında, paydaşlarımızın plan sürecine aktif katılımını sağlamak üzere paydaş anketi, toplantı ve görüşmeler yapılmıştır. Durum analizinin ardından geleceğe yönelim bölümüne geçilerek okulumuzun/kurumumuzun amaç, hedef, gösterge ve stratejileri belirlenmiştir. Çalışmaları yürüten ekip ve kurul bilgileri yukarıda verilmiştir.

2.BÖLÜM

DURUM ANALİZİ

2. DURUM ANALİZİ

Stratejik planlama sürecinin ilk adımı olan durum analizi, okulumuzun/kurumumuzun “neredeyiz?” sorusuna cevap vermektedir. Okulumuzun/kurumumuzun geleceğe yönelik amaç, hedef ve stratejiler geliştirebilmesi için öncelikle mevcut durumda hangi kaynaklara sahip olduğu ya da hangi yönlerinin eksik olduğu ayrıca, okulumuzun/kurumumuzun kontrolü dışındaki olumlu ya da olumsuz gelişmelerin neler olduğu değerlendirilmiştir. Dolayısıyla bu analiz, okulumuzun/kurumumuzun kendisini ve çevresini daha iyi tanımasına yardımcı olacak ve stratejik planın sonraki aşamalarından daha sağlıklı sonuçlar elde edilmesini sağlayacaktır.

Durum analizi bölümünde, aşağıdaki hususlarla ilgili analiz ve değerlendirmeler yapılmıştır;

- Kurumsal tarihçe
- Uygulanmakta olan planın değerlendirilmesi
- Mevzuat analizi
- Üst politika belgelerinin analizi
- Faaliyet alanları ile ürün ve hizmetlerin belirlenmesi
- Paydaş analizi
- Kuruluş içi analiz
- Dış çevre analizi (Politik, ekonomik, sosyal, teknolojik, yasal ve çevresel analiz)
- Güçlü ve zayıf yönler ile fırsatlar ve tehditler (GZFT) analizi
- Tespit ve ihtiyaçların belirlenmesi

2.1 Kurumsal Tarihçe

Okulumuz 12.10.1961’de, Akşam Kız Sanat Okulu adıyla Karacabey Halkevi binasında eğitim hizmetine başlamıştır. 1967-1968 yılında öğretimini, Kız Sanat Okulu, 23.10.1973’de, Pratik Kız Sanat Enstitüsü de 1974-1975’de Kız Meslek Lisesi olarak değiştirmiştir. 2003-2004 Eğitim Öğretim yılında İstanbul Menkul Kıymetler Borsası tarafından, Esentepe de yeni yaptırılan Meslek Lisesi, modern yuvasında daha üretken ve daha kaliteli eğitim anlayışı ile yoluna devam etmektedir. Kısa sürede çok önemli aşama kaydeden ve çağdaş eğitim anlayışı ile büyük ilgi gören okulumuza bağlı Uygulamalı Anaokulu da çalışmalarını ayrı bir birim olarak sürdürmektedir. 2007-2008 Eğitim ve Öğretim Yılında Okulumuzun adı Karacabey İMKB Kız Teknik, Anadolu Kız Meslek ve Meslek Lisesi olarak değişti. 2008-2009 Eğitim Öğretim yılından itibaren adı İMKB Kız Teknik ve Meslek Lisesi olarak devam etmekte idi. 2014-2015 Eğitim Öğretim yılından itibaren adı İMKB Mesleki ve Teknik Anadolu Lisesi olarak değiştirildi. Bu tarihten itibaren yalnız kız öğrenci almaya başlamıştır. Okulumuz, Anadolu Meslek Programı türünde 5 alanda faaliyet göstermektedir. Bu alanlar; Çocuk Gelişimi ve Eğitimi, Gıda Teknolojisi, Grafik/Fotoğraf, Moda Tasarım Teknolojileri, Yiyecek İçecek Hizmetleridir. Okulumuz Anadolu Teknik Programı Bilişim Teknolojileri Alanı, 2018-2019 Eğitim Öğretim yılında son mezunlarını vererek kapanmıştır. 2019-2020 Eğitim Öğretim dönemi için **“Güzellik ve Saç Bakım Hizmetleri Alanı ve Saç Bakım Dalı”** açılması teklif edilmiştir. Okulumuz ismi içerisinde geçen **İMKB** ibaresi, 2021- 2022 Eğitim-Öğretim yılından itibaren **Borsa İstanbul** olarak değiştirilerek okulumuzun adı Borsa İstanbul Mesleki ve Teknik Anadolu Lisesi olmuştur. 2022-2023 Eğitim Öğretim Yılından itibaren karma (kız-erkek) eğitime geçmiştir.

YURT DIŐI PROJELERİMİZ;

The Boost Local and International Tourism With OpenStreetMap (Projenin Adı): 2011-2013 yılları arası Almanya koordinatörlüğünde Portekiz, Romanya, Slovenya ve Türkiye ortaklığında Comenius Hayat Boyu Öğrenme Programı bünyesinde bu proje düzenlenmiştir.

Organic And Healthy Food in Europe (Projenin Adı): 2014-2016 yılları arasında Türkiye koordinatörlüğünde Portekiz, İtalya, Romanya ve Bulgaristan ortaklığı ile AB Erasmus+ Okul Eğitimi için Stratejik Ortaklık Programı KA2 Projesi düzenlenmiştir.

Pastry (Projenin Adı):

05/01/2017-20-01/2017 arası Braga-Portekiz’de Yiyecek-İçecek Hizmetleri Alanı öğrencileri “Pastacılık Alanında” staj görmüştür. Proje AB Erasmus+ KA1 kapsamında düzenlenmiştir.

İL DÜZEYİNDEKİ BAŐARILARIMIZ:

|| 2014 yılı * Değerler Eğitimi Projesi "Sorumluluk" Alanı Lisc Kısa film birincisi.

|| 2016 yılında BURSA İl Milli Eğitim Müdürlüğü * MEB Avrupa Birliği ve Dış İlişkiler Genel Müdürlüğü’nün, öğrencilerin Avrupa Birliği (AB) hakkındaki bilgilerini ve farkındalık düzeylerini artırmak amacıyla düzenlediği "Bana AB’yi Anlat" kısa öykü, resim ve slogan yarışması; BURSA 1.si==> Ceyda ÖZDEMİR BURSA 3.sü==> Zülfıye TATAR

2.2 Uygulanmakta Olan Stratejik Planın Değerlendirilmesi

2019-2023 Stratejik Planı; toplam 3 amaç ve 7 hedeften oluşmaktadır. Planda bulunan hedefleri gerçekleştirmek için belirlenen strateji ve tedbirlerin tamamına yakını uygulanmıştır. Plan dönemi tamamlanmamış olmasına rağmen performans göstergelerinin büyük çoğunluğunda belirlenen hedeflere makul düzeyde ulaşılmış olmakla beraber, tüm dünyayı etkileyen pandemi nedeniyle bazı göstergelerde hedeflere ulaşılamamıştır. Ulaşılamayan hedeflere neden ulaşılamadığıyla ilgili sorunlar tespit edilerek gelecek stratejik planda gerekli tedbirlerin alınması ve stratejilerin geliştirilmesi hedeflenmektedir. Milli Eğitim Bakanlığı 2022/21 sayılı Genelgesi ile 2024-2028 Stratejik Plan Hazırlık Çalışmaları başlamıştır.

2019-2023 Stratejik Planında; Amaç 1 olarak belirlenen “Kayıt bölgemizde yer alan bütün ortaokul kademesindeki öğrencilerin okullaşma oranlarını artıran, uyum ve devamsızlık sorunlarını gideren, onlara katılım ve tamamlama imkânı sunan etkin bir eğitim ve öğretime erişim süreci hâkim kılınacaktır.” amacı içeriğinde yer alan 5 performans göstergesi incelendiğinde belirlenen hedeflere makul düzeyde ulaşılmış olduğu tespit edilmiştir.

2019-2023 Stratejik Planında; Amaç 2 olarak belirlenen “Öğrencilerimizin gelişen dünyaya uyum sağlayacak şekilde bilişsel, duyuşsal ve fiziksel bakımdan donanımlı bireyler olabilmesi için eğitim ve öğretimde kalite artırılabilecektir.” amacı içeriğinde yer alan 14 performans göstergesi incelendiğinde belirlenen hedeflere makul düzeyde ulaşılmış olduğu tespit edilmiştir.

2019-2023 Stratejik Planında; Amaç 3 olarak belirlenen “Okulumuzun beşeri, mali, fiziki ve teknolojik unsurları ile yönetim ve organizasyonu, eğitim ve öğretimin niteliğini ve eğitime erişimi yükseltecek biçimde geliştirilecektir.” amacı içeriğinde yer alan 14 performans göstergesi incelendiğinde belirlenen hedeflere makul düzeyde ulaşılmış olduğu tespit edilmiştir.

2.3 Yasal Yükümlülükler ve Mevzuat Analizi

T.C. kanunları doğrultusunda çalışmalar yapan Müdürlüğümüz, Milli Eğitim Bakanlığının taşradaki görevlerini ve diğer devlet politikalarını yürüten kamu kurumlarından biridir. Müdürlüğümüz, Kanun, Kanun Hükmünde Kararname, Tüzük, Yönetmelik, Yönerge, Genelge ve Emriler doğrultusunda Milli Eğitim Temel İlkelerine göre yerine getirmektedir. Müdürlüğümüzün kendisine bağlı birimleri izleme, değerlendirme ve geliştirme gibi sorumlulukları İl ve İlçe Milli Eğitim Müdürlükleri Yönetmeliği’nde tanımlanmıştır. Gerekli çalışmalar bu doğrultuda yürütülmektedir.

Milli Eğitim Müdürlüklerinin görev, yetki ve sorumluluklarını düzenleyen çok sayıda kanun ve yönetmelik bulunmaktadır. Bunlardan;

- 1739 sayılı Milli Eğitim Temel Kanunu,
- 5018 sayılı Kamu Mali Yönetimi ve Kontrol Kanunu,
- 652 sayılı Milli Eğitim Bakanlığının Teşkilat ve Görevleri Hakkında Kanun Hükmünde Kararname,
- Öğretmenlik Meslek Kanunu,
- Aday Öğretmenlik ve Öğretmenlik Kariyer Basamakları Yönetmeliği,

- Milli Eğitim Bakanlığı İl ve İlçe Milli Eğitim Müdürlükleri Yönetmeliği, önem taşımaktadır.

Müdürlüğümüz yukarıda belirtilen yasal çerçeve ve yönetmelikler doğrultusunda hizmet vermeye devam etmektedir.

Yasal Yükümlülük	Dayanak	Tespitler	İhtiyaçlar
Öğrencileri, çeşitli program ve okullarla ilgi, istidat ve kabiliyetleri ölçüsünde ve doğrultusunda yükseköğretime veya hem mesleğe hem de yükseköğretime veya hayata ve iş alanlarına hazırlamak, bu görevler yerine getirilirken öğrencilerin istekleri ve kabiliyetleri ile toplum ihtiyaçları arasında denge sağlamak	1739 Sayılı Milli Eğitim Temel Kanunu 28. madde, 2. bendi	- Ortaöğretim rehberlik servislerinde görevli öğretmenlerin sayısının ve konuyla ilgili hizmet içi eğitim programları yetersizdir. - 12. sınıf öğrencilerinin bir üst programa yerleşmesi ve bu konuda rehberliklerin nasıl yapılacağı ile ilgili mevzuat düzenlenmesi yetersizdir.	12. sınıf öğrencilerinin yükseköğretim programlarına yerleşmeleri ve meslek seçmeleri konusunda özel olarak rehberlik öğretmenlerine yönelik hizmet içi eğitim programlarının düzenlenmesi - Görev önceliği 12. sınıf öğrencileri olan ve bu konuda hizmet içi eğitim almış rehber öğretmen ihtiyacı
Okul öncesi, ilk ve orta öğretim çağındaki öğrencileri bedenî, zihni, ahlaki, manevî, sosyal ve kültürel nitelikler yönünden geliştiren ve insan haklarına dayalı toplum yapısının ve küresel düzeyde rekabet gücüne sahip ekonomik sistemin gerektirdiği bilgi ve becerilerle donatarak geleceğe hazırlayan, öğretmen ve öğrencilerin eğitim ve öğretim hizmetlerini bu çerçevede yürütmek ve denetlemek.	1739 Sayılı Milli Eğitim Temel Kanunu 23. madde	- Sosyal medya, televizyon ve ekran bağımlılığının eğitim öğretim süreçlerine olumsuz etkisi görülmektedir. - Öğrencilerin bedeni, zihni, ahlaki ve manevi nitelikler yönünden olumsuz etkileri gözlenmektedir..	- Sosyal medya, televizyon ve ekran bağımlılığının olumsuz etkilerini olumlu şekilde düzeltecek süreçlerin planlanması - Seçmeli derslerin İnsan, Toplum ve Bilim, Din, Ahlak ve Değer, Kültür, Spor, Sanat becerilerinin tüm öğrencilere aktarılması ve yürütülmesi

Kalkınma planları, Cumhurbaşkanlığı tarafından belirlenen politikalar, programlar, ilgili mevzuat ve benimsedikleri temel ilkeler çerçevesinde geleceğe ilişkin misyon ve vizyonlarını oluşturmak, stratejik amaçlar ve ölçülebilir hedefler saptamak, performanslarını önceden belirlenmiş olan göstergeler doğrultusunda ölçmek ve bu sürecin izleme ve değerlendirmesini yapmak amacıyla katılımcı yöntemlerle stratejik plan hazırlamak	5018 sayılı Kamu Mali Yönetimi ve Kontrol Kanunu 9. madde	- Müdürlüğümüzce 5 yılda bir Stratejik Plan ve bu doğrultuda her yıl performans göstergeleri takip edilmektedir. - İlçe Millî Eğitim Müdürlüklerimizle okul ve kurumlarımızın stratejik plan hazırlık çalışmalarında rehberlik faaliyetleri yürütülmektedir.	- İlçe Millî Eğitim Müdürlüklerinde Stratejik Plan sorumlularının mümkün olduğunca değiştirilmemesi - Stratejik Plan Ekip üyeleri için Hizmet İçi Eğitim Programlarının daha sık aralıklarla yapılması
Eğitime ilişkin projeler hazırlamak, uygulamak	Millî Eğitim Bakanlığı İl ve İlçe Millî Eğitim Müdürlükleri Yönetmeliği 18. madde, p bendi	- Müdürlüğümüz Özel Büro tarafından her yıl planlı ve düzenli olarak yerel projeler hazırlamakta ve yürütmektedir.	- Proje hazırlama ve yürütme ile ilgili merkezi ve mahalli eğitim programlarının artırılması ve yaygınlaştırılması, proje yazma ve yürütme eğitimi almış öğretmen sayısının artırılması - Proje yazımı konusunda öğretmenlere yönelik teşvik edici ve özendirici uygulamaların geliştirilmesi, ödüllendirmelerin yapılması
Eğitime ilişkin araştırma, geliştirme, stratejik planlama ve kalite geliştirme faaliyetleri yürütmek	Millî Eğitim Bakanlığı İl ve İlçe Millî Eğitim Müdürlükleri Yönetmeliği	Müdürlüğümüzün Özel Büro birimi yeterli sayıda öğretmenle gerekli faaliyetleri yürütmektedir.	Özel Büro birimi görevlileri için sık aralıklarla merkezi düzeyde hizmet içi

	18. madde, ö bendi		eğitim ihtiyacı
Öğretmenlerin meslekî gelişimine yönelik etkinlikler düzenlemek	İl ve İlçe Millî Eğitim Müdürlükleri Yönetmeliği 20. madde, k bendi	Eğitim kurumlarında eğitim öğretim hizmetlerinin verimliliğinin sağlanması hususunda gerekli tedbirler alınmaktadır.	Öğretmenlerin meslekî gelişimlerine yönelik kurum bazlı hizmet içi eğitim planlanmasının yapılması
Ölçme ve değerlendirme iş ve işlemlerini birimlerle iş birliği içerisinde yürütmek.	İl ve İlçe Millî Eğitim Müdürlükleri Yönetmeliği 19. madde, a bendi	Eğitim kurumlarında ortak sınavların verimli işlenmesinin sağlanması hususunda gerekli tedbirler alınmaktadır.	Ölçme ve değerlendirme iş ve işlemlerinin kalitesini artırmak amacıyla eğitimler düzenlemek

2.4 Üst Politika Belgeleri Analizi

Müdürlüğümüz 2024-2028 Stratejik Plan hazırlıkları için güncel Üst Politika Belgelerinin ilgili bölümleri ayrıntılarıyla incelenmiştir. Üst Politika Belgelerinin incelenmesi sonucunda tespit edilen ilgili politikalar ve hedefler, idaremize verilmiş olan görevlere göre analiz edilmiştir. Böylece Stratejik Plan hazırlıkları kapsamında incelenen Üst Politika Belgelerine Durum Analizi raporunda yer verilmiştir. Bursa İl Millî Eğitim Müdürlüğü 2024-2028 Stratejik Planının Stratejik Amaç, Hedef, Performans Göstergeleri ve Stratejileri hazırlanırken yukarıda sözü edilen Üst Politika Belgelerinden yararlanılmıştır. Üst Politika Belgelerinde yer almayan ancak

Müdürlüğümüzün Durum Analizi kapsamında önceliklendirdiği alanlara ise Geleceğe Bakış bölümünde yer verilmiştir. Üst Politika Belgeleri, Temel Üst Politika Belgeleri ile Diğer Üst Politika Belgeleri olmak üzere iki bölümde analiz edilmiştir. Üst Politika Belgeleri ile Stratejik Plan ilişkisinin kurulması amacıyla Üst Politika Belgeleri Analiz Tablosu aşağıda yer alan Üst Politika Belgeleri Tablosuna göre oluşturulmuştur.

Tablo 2. Üst Politika Belgeleri Analizi Tablosu

Temel Üst Politika Belgeleri	Diğer Üst Politika Belgeleri
12. Kalkınma Planı	Diğer Kamu Kurum ve Kuruluşlarının Stratejik Planları
2022-2024 Orta Vadeli Program	Mesleki Eğitim Kurulu Kararları
Orta Vadeli Mali Planlar	Türkiye Yeterlilikler Çerçevesi
2024 Yılı Cumhurbaşkanlığı Yıllık Programı	Ulusal ve Uluslararası Kuruluşların Eğitim ve Türkiye ile İlgili Raporları
Cumhurbaşkanlığı İcraat Programları	İstanbul Valiliği Onaylı İlgili Raporları
MEB 2024-2028 Stratejik Planı	2024-2028 İstanbul Bölge Planı
20. Millî Eğitim Şurası Kararları	Avrupa Birliği 2030 Dijital Pusulası
Millî Eğitim Kalite Çerçevesi	Avrupa Birliği Müktesebatı ve Ülke Raporları

2.5 Faaliyet Alanları ile Ürün/Hizmetlerin Belirlenmesi

2024-2028 Stratejik Plan hazırlık sürecinde Müdürlüğümüzün faaliyet alanları ve hizmetlerinin belirlenmesine yönelik çalışmalar yapılmıştır. Bu kapsamda hizmet birimlerinin yasal yükümlülükleri, standart dosya planı, Üst Politika Belgeleri, yürürlükteki uygulanan sistem ve Kamu Hizmet Envanteri incelenerek Müdürlüğümüzün hizmetleri tespit edilmiştir. Faaliyet alanları ile ürün ve hizmetler aşağıdaki tabloda ana başlıklar halinde verilmiştir.

Tablo 3. Faaliyet Alanlar/Ürün ve Hizmetler Tablosu

Faaliyet Alanı	Ürün/Hizmetler
Öğretim-eğitim faaliyetleri	<ul style="list-style-type: none"> a. Öğrenci İşleri b. Kayıt-nakil işleri c. Devam-devamsızlık Sınıf geçme Sınav hizmetleri Öğrenci başarısını artırmaya yönelik faaliyetlerin yürütülmesi d. İlçemizde geçici koruma altında bulunan yabancı uyruklu bireylerin eğitim ve öğretime erişim imkânlarının artırılması e. Öğretim programları, müfredat ve haftalık ders çizelgelerinin uygulanması f. Eğitime ilişkin projelerin geliştirilmesi, iyi örneklerin yaygınlaştırılması g. İlçemizde eğitimin paydaşlarıyla kurumsal iş birliklerinin yapılması, eğitim ve öğretimin niteliğinin artırılmasının sağlanması h. Eğitsel tanılama ve yönlendirme faaliyetlerinin yürütülmesi i. Kişisel, eğitsel ve mesleki rehberlik faaliyetlerinin yürütülmesi j. Psikososyal koruma, önleme ve müdahale hizmetlerinin verilmesi k. Bakanlığımız tarafından oluşturulan özel ve rehberlik politikalarının uygulanması l. Özel politika gerektiren bireylerin eğitim ve öğretime ilişkin iş ve işlemlerin yürütülmesi m. Mesleki ve teknik eğitimin yerel ihtiyaçlara uygunluğunun sağlanması,

	eđitim-retim-istihdam iliřkisinin geliřmesine katkıda bulunulması
Rehberlik faaliyetleri	đrencilere rehberlik yapmak Velilere rehberlik etmek Rehberlik faaliyetlerini yrtmek
Sosyal faaliyetler Sportif faaliyetler Kltrel ve sanatsal faaliyetler	a. Okuma kltrnn geliřtirilmesine ynelik alıřmaların yrtlmesi b. đrencilere ynelik yerel, ulusal ve uluslararası dzeyde bilimsel, kltrel, sanatsal ve sportif faaliyetlerin dzenlenmesi ve katılımın artırılması c. Eđitim ve đretim faaliyetlerinde biliřim teknolojileri ile biliřim rnlerinin kullanılmasına ynelik alıřmalar yrtlmesi d. Eđitim ve đretimde teknolojik imknların etkin ve yaygın biimde kullanılmasının ve her đrencinin bilgi teknolojilerinden yararlanmasının sađlanması e. đrencilerin okul dıřı đrenme ortamlarından yararlanma oranının artırılması f. đrencilerin bilimsel, kltrel, sanatsal ve sportif faaliyetlere katılımını teřvik edici alıřmaların yapılması, projeler geliřtirilmesi
İnsan kaynakları faaliyetleri (mesleki geliřim faaliyetleri, personel etkinlikleri...)	a. İnsan kaynaklarıyla ilgili kısa, orta ve uzun vadeli planlamalar yapılması b. Norm kadro iř ve iřlemlerinin yrtlmesi c. zlk ve emeklilik iř ve iřlemlerinin yrtlmesi d. Disiplin ve dl iřlemlerinin uygulamalarının yapılması e. Yneticilik formasyonunun geliřmesini sađlayıcı faaliyetlerin yrtlmesi f. đretmenlerin ve okul/kurum yneticilerinin mesleki geliřimlerine ynelik yıllık mahalli hizmet ii eđitim faaliyetlerinin planlanması ve mahalli hizmet ii eđitim faaliyetlerine iliřkin tm iř ve iřlemlerin yapılması g. Yneticilerin, đretmenlerin ve diđer personelin atama, yer deđiřirme, askerlik, alan deđiřikliđi ve benzeri iř ve iřlemlerinin yrtlmesi h. Personelin pasaport ve yurt dıřı iř ve iřlemlerinin yrtlmesi i. Kamu Grevlileri Sendikaları ve Toplu Szleřme Kanunu kapsamındaki grevlerin yrtlmesi j. Soruřturma, disiplin ve inceleme raporlarıyla ilgili iř ve iřlemlerin yrtlmesi k. Adli ve idari makamlardan gelen n inceleme iř ve iřlemlerinin yrtlmesi
Okul aile birliđi faaliyetleri	a. Okul Aile Birliđi iřlemlerinin yrtlmesi

	b. Okul Aile Birliđi defter ve hesaplarının kontrolünün sađlanması c. Veli-Okul-Okul Aile Birliđi iř birliđinin g¼clendirilmesi.
đrencilere ynelik faaliyetler	a.đrencilerin akademik ve sosyal geliřimlerinin sađlanması. b. Bilimsel, k¼lt¼rel ve sportif faaliyetlerin d¼zenlenmesi. c. đrenci devamsızlık ve akademik bařarı takibinin yapılması.
lme deđerlendirme faaliyetleri	lme ve Deđerlendirme Ynetmeliđi ve İl Millî Eđitim M¼d¼rl¼đ¼m¼z¼n senaryoları kapsamında sınav hizmetlerinin y¼r¼t¼lmesi,
đrenme ortamlarına ynelik faaliyetler	a. M¼d¼rl¼đ¼m¼z birimleri ile M¼d¼rl¼đ¼m¼ze bađlı okul/kurumların alıřma ortamının iř sađlıđı ve g¼venliđi ltleri ile ihtiyalara uygun h¼le getirilmesi b. Okul ve kurum binaları d¼hil, tařınmazlara iliřkin her t¼rl¼ yapım, bakım ve onarım iřlerini ve bunlara ait kontrol, koordinasyon ve mimari proje alıřmalarının y¼r¼t¼lmesi c. M¼d¼rl¼đ¼m¼z birimleri ile M¼d¼rl¼đ¼m¼ze bađlı okul/kurumların tařınır ve tařınmazlarına iliřkin iřlemlerin y¼r¼t¼lmesi d. Eđitim ve đretim ortamlarının standartlarının belirlenmesi, okul binalarının laboratuvar, spor salonu ve yeřil alan vb. gibi imk¼nlarının niteliđinin artırılması e. Eđitim ortamlarının temizlik ve d¼zen standartlarının iyileřtirilmesi f. Eđitim ve đretim teknolojilerinin đrenme s¼relerinde etkin kullanılmasına ynelik altyapı alıřmalarının y¼r¼t¼lmesi g. zel okulların arsa tahsisi, teřvik ve vergi muafiyeti ile ilgili iř ve iřlemlerinin y¼r¼t¼lmesi h. Hizmet alanlarıyla ilgili biliřim teknolojilerine ynelik alıřmaların y¼r¼t¼lmesi i. Genel evrak, kozmik b¼ro ve arřiv faaliyetlerinin d¼zenlenmesi ve y¼r¼t¼lmesi j. Sivil savunma ve seferberlik hizmetlerinin planlanması ve y¼r¼t¼lmesi k. Ders kitaplarının, kaynak ve yardımcı eđitim dok¼manlarının, ders ve laboratuvar ara ve gereleri ile basılı eđitim malzemelerinin, makine, teizat ve donatım ihtiyalarının giderilmesi alıřmalarının y¼r¼t¼lmesi l. Eđitim faaliyetleri ile ilgili dok¼mantasyon, yayım ve arřiv hizmetlerinin y¼r¼t¼lmesi
Ders dıřı faaliyetler	Egzersiz ve kurs planlamalarının yapılması.

Okulun Mevcut Durumu: Temel İstatistikler

Okulun Kimlik Bilgileri

Bulunduđu Yer	Karacabey/BURSA
Resmi Adı	Borsa İstanbul Mesleki ve Teknik Anadolu Lisesi
Adres	Esentepe Mah.302.Sok. No:5 Karacabey/BURSA
Telefon	0 224 676 12 71
Fax	0 224 676 27 35
E-Posta	966208@meb.k12.tr
Web	http://karacabeybist.meb.k12.tr
đretim Şekli	Normal
Hizmete Bařlama Tarihi	18/03/2003
Kurum Kodu	966208
Yabancı Dili	İngilizce
M¼d¼r¼	Mehmet İFCİ

Okul Künyesi

Okulumuzun temel girdilerine ilişkin bilgiler altta yer alan okul künyesine ilişkin tabloda yer almaktadır.

Temel Bilgiler Tablosu-Okul Künyesi

İli: BURSA			İlçesi:KARACABEY		
Adres	Esentepe Mah.302.Sok. No:5 Karacabey/BURSA		Coğrafi Konum (link)	https://124.im/nJsUa	
Telefon Numarası	0 224 676 12 71		Fax Numarası	0 224 676 27 35	
E-Posta Adresi	966208@meb.k12.tr		Web Sayfa Adresi	http://karacabeybist.meb.k12.tr	
Kurum Kodu	966208		Öğretim Şekli	Tam Gün	
Okulun Hizmete Giriş Tarihi	18/03/2003		Toplam Çalışan Sayısı	56	
Öğrenci Sayısı	Kız	282	Öğretmen Sayısı	Kadın	31
	Erkek	52		Erkek	13
	Toplam	334		Toplam	44
Derslik Başına Düşen Öğrenci Sayısı	17,57		Şube Başına Düşen Öğrenci Sayısı	17,57	
Öğretmen Başına Düşen Öğrenci Sayısı	7,59		Şube Başına 30'dan Fazla Öğrencisi Olan Şube Sayısı	2	
Öğrenci Başına Düşen Toplam Gider Miktarı	227,98		Öğretmenlerin Kurumdaki Ortalama Görev Süresi	17,94	

Çalışan Bilgileri

Okulumuzun çalışanlarına ilişkin bilgiler altta yer alan tabloda belirtilmiştir.

Çalışan Bilgileri Tablosu

Unvan *	Erkek	Kadın	Toplam
Okul Müdürü ve Müdür Yardımcısı(İdari Personel)	3	1	4
Sınıf Öğretmeni	-	-	-
Kültür Dersi Öğretmeni	9	24	33
Meslek Dersi Öğretmeni	1	10	11
Rehber Öğretmen	-	1	1
Yardımcı Personel	1	6	7
Güvenlik Personeli	-	-	-
Toplam Çalışan Sayıları	14	42	56

Bina ve Arsa Bilgileri

DERSLİK SAYILARI

Kullanım Şekli	Sayısı
1- Aktif(Kullanımdaki Tüm) Derslik Sayısı - (Özel Eğitim, Hastane ve Anasınıfı Sınıfı HARİÇ)	18
2- Derslik Sayısı (Özel Eğitim sınıfı olarak kullanılan)	0
3- Derslik Sayısı (Hastane Sınıfı Olarak Kullanılan)	0
4- Derslik Sayısı (Anasınıfı Olarak Kullanılan)	4
5- Derslik Sayısı (Anasınıfı Olarak Kullanılan - Kurumunuz Dışında Kapalı Köy Okulu, Lojman vb. MEBE Ait Binalarda)	0
6- Derslik Sayısı (Konteyner Sınıf)	0
7- Derslik Sayısı (Kullanılmayan)	1
8- TOPLAM DERSLİK SAYISI	23

LABORATUVAR SAYISI

Kullanım Şekli	Sayısı
Bilgisayar Laboratuvarı Sayısı	1
Biyoloji Laboratuvarı Sayısı	0
Fen Bilgisi Laboratuvarı Sayısı	0
Fizik Laboratuvarı Sayısı	1
Kimya Laboratuvarı Sayısı	0
Mesleki Uygulama Laboratuvarı Sayısı	0
Ortak Kullanılan Laboratuvar Sayısı	0
Yabancı Dil Laboratuvarı Sayısı	1

DİĞER

Kullanım Şekli	Sayısı
Arşiv	2
Atelye Sayısı (Kullanılan ve Kullanılmayanlar Dahil)	10
Bekleme Salonu	0
BT Sınıfı Sayısı (Dünya Bankası Tarafından Kurulan Faz 1, Faz 2)	0
Büroda kullanılan bilgisayar sayısı	20
Çalışma Odası (Okul/Kurum)	0
Çok Amaçlı Salon Sayısı (Okul/Kurum)	1
Daktilografi Oda Sayısı	0
Danışma	1
Depo	2
Derslik Olmadığı halde derslik olarak kullanılan bölüm sayısı(Toplam Dersliğe dahil edilmeyecektir.)	0
Destek Eğitim Odası	0
Diğer	0
Eğitim amaçlı kullanılan bilgisayar sayısı	44
Eğitim Araçları Odası	0
Engelli Lifti	0
Fatih projesi kapsamında akıllı tahta sayısı	39
Fatih projesi kapsamında çok fonksiyonlu yazıcı sayısı	1
Fatih projesi kapsamında döküman kamera sayısı	0
Fatih projesi kapsamında tablet bilgisayar sayısı	35
Gözlem Odası	1
Grup Rehberliği Odası	0
Güvenlik Kamera Sayısı (Okul/Kurum)	44
Hizmet Aracı Sayısı (Okul/Kurum)	0

İbadet Amaçlı Kullanılan Oda Sayısı (Okul/Kurum)	2
İdari İşler Odası	1
İşlik Olarak Kullanılan Dersane Sayısı	0
Jeneratör Sayısı (Okul/Kurum)	1
Kantin Sayısı	1
Kantinde Çalışan Sayısı	1
Konferans Salonu Sayısı	1
Lavabo Sayısı (Okul/Kurum)	21
Mutfak(Okul/Kurum)	1
Müdür Odası	1
Müdür Yardımcısı Odası	4
Müzik Odası Sayısı	0
Oyun Odası	0
Öğretmen Evlerinde Otel Olarak Kullanılan Oda Sayısı	0
Öğretmenler Odası	1
Özel Eğitim Hizmetleri Bölüm Odası	0
Rehberlik Servisi Oda Sayısı	1
Resim Odası Sayısı	0
Revir ve Doktor Oda Sayısı (Okul/Kurum)	1
Test Odası	0
Toplantı Salonu	1
WC Sayısı (Okul/Kurum)	16
Yatak Kapasitesi (Öğretmenevleri)	0
Yemekhane Sayısı	1

Kayıt No	Mernis Bina Kodu	Bina Türü	Mülkiyet Durumu	Kira Durumu	Bina Durumu	Isınma Durumu	Yakıt Türü
1	11004162	Eğitim Binası	Milli Emlak	Kira Ödenmiyor	Devamlı	Kaloriferli	Doğalgaz

Kuruma Ait Bina Bilgileri(Bina Bilgileri Modülü)

İl Adı	İlçe Adı	Mernis Bina Kodu	Bina Türü	Bina Adı	Açık Adres	Giriş Dahil Bina Kat Sayısı	Bina Derslik Sayısı	Bina Yüzölçümü	Bina Sahibi Kurum	Bina Hizmete Giriş Tarihi
BURSA	KARACABEY	11004162	Eğitim Binası	İMKB MESLEKİ VE TEKNİK ANADOLU LİSESİ	ESENTEPE MAH. 302 SK. İMKB KIZ MESLEKİ VE TEKNİK ANADOLU LİSESİ NO: 5 İÇ KAPI NO: 1 KARACABEY / BURSA	4	23	1729	Borsa İstanbul Mesleki ve Teknik Anadolu Lisesi(966208)	18.03.2003

TEKNOLOJİK DONANIM

Bilgi Tipi	Bilgi Adı	Sayı
Çevre Birimleri	Data Show	<input type="text"/>
	Diğer	<input type="text"/>
	Fotokopi Makinesi	<input type="text" value="4"/>
	Hoparlör	<input type="text" value="1"/>
	Lazer Yazıcı	<input type="text" value="8"/>
	Line Printer	<input type="text"/>
	Mikrofon	<input type="text" value="10"/>
	Mürekkep Püskürtmeli Yazıcı	<input type="text" value="2"/>
	Nokta Vuruşlu Yazıcı	<input type="text"/>
	Optik okuyucu	<input type="text"/>
	Projeksiyon	<input type="text" value="2"/>
	Tarayıcı	<input type="text" value="2"/>
	Telefon Hattı Sayısı	<input type="text" value="2"/>
	Tepegöz	<input type="text" value="1"/>
	UPS	<input type="text" value="1"/>
	Video Kamera	<input type="text"/>
Web Cam	<input type="text" value="2"/>	

İnternet Bağlantı Şekli	ADSL	<input type="text" value="1"/>
	ATM	<input type="text"/>
	Başvurusu var	<input type="text"/>
	Dial-Up (Telefon)	<input type="text"/>
	Fiber	<input type="text"/>
	Frame Relay	<input type="text"/>
	ISDN	<input type="text"/>
	Kablo TV Üzerinden İnternet	<input type="text"/>
	Leased Line	<input type="text"/>
	Metro Ethernet	<input type="text"/>
	Mobil İnternet(Turkcell,Vodafone,Turktelekom)	<input type="text"/>
	Turpak X.25	<input type="text"/>
	Uydu	<input type="text"/>
	Wimax İnternet	<input type="text"/>
Lisanslı Yazılımlar	Bordro Muhasebe Yazılımları	<input type="text" value="1"/>
	Eğitim Yazılımları	<input type="text"/>
	Ofis Yazılımları	<input type="text"/>
	Okul Yönetim Yazılımları	<input type="text" value="2"/>

Sıra No	Bilgisayar Adedi	Alım Kaynağı
 1	64	Genel Bütçe İmkanları (Bakanlık)
Bilgisayar Kaydı Detay Bilgileri		
Bilgisayar Sayısı	<input type="text" value="64"/>	
Alım Kaynağı	<input type="text" value="Genel Bütçe İmkanları (Bakanlık)"/>	

ÖĞRENCİ BİLGİLERİ

Şube ve Öğrenci Sayıları

SINIFI	ERKEK	KIZ	TOPLAM
9/A YİYECEK İÇECEK HİZMETLERİ	10	22	32
9/B ÇOCUK GELİŞİMİ VE EĞİTİMİ	0	32	32
9/C GIDA TEKNOLOJİSİ	12	16	28
9/D MODA TASARIM TEKNOLOJİLERİ	2	23	25
9/E GRAFİK VE FOTOĞRAF	7	19	26
10/A YİYECEK İÇECEK HİZMETLERİ	7	12	19
10/B ÇOCUK GELİŞİMİ VE EĞİTİMİ	0	13	13
10/C GIDA TEKNOLOJİSİ	11	11	22
10/D MODA TASARIM TEKNOLOJİLERİ	0	4	4
10/E GRAFİK VE FOTOĞRAF	3	11	14
11/A YİYECEK İÇECEK HİZMETLERİ	0	7	7
11/B ÇOCUK GELİŞİMİ VE EĞİTİMİ	0	16	16
11/C GIDA TEKNOLOJİSİ	0	15	15
11/D MODA TASARIM TEKNOLOJİLERİ	0	6	6
11/E GRAFİK VE FOTOĞRAF	0	6	6
12/A YİYECEK İÇECEK HİZMETLERİ	0	16	16
12/B ÇOCUK GELİŞİMİ VE EĞİTİMİ	0	24	24
12/C GIDA TEKNOLOJİSİ	0	17	17
12/D MODA TASARIM TEKNOLOJİLERİ	0	2	2
12/E GRAFİK VE FOTOĞRAF	0	10	10

OKULUN MALİ DURUMU

Kaynak Tablosu	2019	2020	2021	2022	2023	Toplam
Genel Bütçe	80.000,00 TL	88.000,00 TL	97.000,00 TL	107.000,00 TL	117.000,00 TL	489.000,00 TL
Valilikler ve Belediyelerin Katkısı	0 TL	0 TL	0 TL	0 TL	0 TL	0 TL
Diğer (Okul Aile Birlikleri)	109.000,00 TL	110.000,00 TL	112.000,00 TL	115.000,00 TL	120.000,00 TL	567.000,00 TL
TOPLAM	189.000,00 TL	198.000,00 TL	209.000,00 TL	222.000,00 TL	237.000,00 TL	1.056.000,00 TL

2.6 Paydaş Analizi

Kurumumuzun temel paydaşları öğrenci, veli ve öğretmen olmakla birlikte eğitimin dışsal etkisi nedeniyle okul çevresinde etkileşim içinde olunan geniş bir paydaş kitlesi bulunmaktadır. Paydaşlarımızın görüşleri anket, toplantı, dilek ve istek kutuları, elektronik ortamda iletilen önerilerde dâhil olmak üzere çeşitli yöntemlerle sürekli olarak alınmaktadır.

Tablo 4. Paydaş Sınıflandırma ve Önceliklendirme Tablosu

PAYDAŞLAR	İÇ PAYDAŞ	DIŞ PAYDAŞ	ÖNCELİĞİ (5 Yüksek Öncelik -1 Düşük Öncelik)
Millî Eğitim Bakanlığı		X	5
Valilik		X	5
İl Millî Eğitim Müdürlüğü		X	5
Kaymakamlık		X	5
İlçe Millî Eğitim Müdürlüğü		X	5
Öğretmenler	X		5
Öğrenciler	X		5
Veliler		X	5
Okul Aile Birliği		X	5
Diğer çalışanlar	X		4
Uludağ Üniversitesi MYO		X	3
Karacabey Belediyesi		X	4
Güvenlik Güçleri (Emniyet, Jandarma)		X	5
Muhtarlık		X	2
Sivil Toplum Kuruluşları		X	2

Paydaş anketlerine ilişkin ortaya çıkan temel sonuçlar şu şekildedir:

Öğrenci Anketi Sonuçları:

Sıra No	Maddeler	Yüzde (%)
1.	Öğretmenlerimle ihtiyaç duyduğumda rahatlıkla görüşebilirim.	78,75
2.	Okul müdürü ile ihtiyaç duyduğumda rahatlıkla konuşabiliyorum.	70,83
3.	Okulun rehberlik servisinden yeterince yararlanabiliyorum.	81,25
4.	Okula ilettiğimiz öneri ve isteklerimiz dikkate alınır.	85,83
5.	Okulda kendimi güvende hissediyorum.	71,67
6.	Okulda öğrencilerle ilgili alınan kararlarda bizlerin görüşleri alınır.	75,42
7.	Öğretmenler yeniliğe açık olarak derslerin işlenişinde çeşitli yöntemler kullanmaktadır.	74,58
8.	Derslerde konuya göre uygun araç gereçler kullanılmaktadır.	70,83
9.	Teneffüslerde ihtiyaçlarımı giderebiliyorum.	73,75
10.	Okulun içi ve dışı temizdir.	72,92
11.	Okulun binası ve diğer fiziki mekânlar yeterlidir.	72,08
12.	Okul kantininde satılan malzemeler sağlıklı ve güvenlidir.	78,75
13.	Okulumuzda yeterli miktarda sanatsal ve kültürel faaliyetler düzenlenmektedir.	73,33

Öğretmen Anketi Sonuçları:

Sıra No	Maddeler	Yüzde (%)
1.	Okulumuzda alınan kararlar, çalışanların katılımıyla alınır.	76,92
2.	Kurumdaki tüm duyurular çalışanlara zamanında iletilir.	92,31

3.	Her türlü ödüllendirmede adil olma, tarafsızlık ve objektiflik esastır.	76,92
4.	Kendimi, okulun değerli bir üyesi olarak görürüm.	76,92
5.	Çalıştığım okul bana kendimi geliştirme imkânı tanımaktadır.	76,92
6.	Okul, teknik araç ve gereç yönünden yeterli donanıma sahiptir.	76,92
7.	Okulda çalışanlara yönelik sosyal ve kültürel faaliyetler düzenlenir.	76,92
8.	Okulda öğretmenler arasında ayrım yapılmamaktadır.	84,62
9.	Okulumuzda yerelde ve toplum üzerinde olumlu etki bırakacak çalışmalar yapmaktadır.	76,92
10.	Yöneticilerimiz, yaratıcı ve yenilikçi düşüncelerin üretilmesini teşvik etmektedir.	76,92
11.	Yöneticiler, okulun vizyonunu, stratejilerini, iyileştirmeye açık alanlarını vs. çalışanlarla paylaşır.	84,62
12.	Okulumuzda sadece öğretmenlerin kullanımına tahsis edilmiş yerler yeterlidir.	84,62
13.	Alanıma ilişkin yenilik ve gelişmeleri takip eder ve kendimi güncellerim.	92,31

Veli Anketi Sonuçları:

Sıra No	Maddeler	Yüzde (%)
1.	İhtiyaç duyduğumda okul çalışanlarıyla rahatlıkla görüşebiliyorum.	84,62
2.	Bizi ilgilendiren okul duyurularını zamanında öğreniyorum.	76,92
3.	Öğrencimle ilgili konularda okulda rehberlik hizmeti alabiliyorum.	76,92
4.	Okula ilettiğim istek ve şikâyetlerim dikkate alınıyor.	76,92
5.	Öğretmenler yeniliğe açık olarak derslerin işlenişinde çeşitli yöntemler kullanmaktadır.	76,92
6.	Okulda yabancı kişilere karşı güvenlik önlemleri alınmaktadır.	76,92
7.	Okulda bizleri ilgilendiren kararlarda görüşlerimiz dikkate alınır.	76,92
8.	E-Okul Veli Bilgilendirme Sistemi ile okulun internet sayfasını düzenli olarak takip ediyorum.	76,92

9.	Çocuğumun okulunu sevdiğini ve öğretmenleriyle iyi anlaştığını düşünüyorum.	76,92
10.	Okul, teknik araç ve gereç yönünden yeterli donanıma sahiptir.	76,92
11.	Okul her zaman temiz ve bakımlıdır.	76,92
12.	Okulun binası ve diğer fiziki mekânlar yeterlidir.	76,92
13.	Okulumuzda yeterli miktarda sanatsal ve kültürel faaliyetler düzenlenmektedir.	76,92

Öğrenci Anketi Sonuçları;

Olumlu Yönler: Okulun temiz olması, öğretmenlerin mesleki branşlarda etkili ve iyi olması, okul içi aktivitelerin yapılması, öğretmen kadrosu olarak dönüt sağlanmıştır.

Olumsuz Yönler: Donanımlı bir spor salonunun olmaması, ders saatlerinin fazla olması, servis fiyatlarının ve kantinin pahalı olması olarak dönüt sağlanmıştır.

Öğretmen Anketi Sonuçları;

Olumlu Yönler: Okul kadrosunun deneyimli olması, yönetici desteği, temrin ve atölye ihtiyaçlarının giderilmesi, öğretmenler arası iş birliği olarak dönüt sağlanmıştır.

Olumsuz Yönler: Sosyal faaliyet alanının eksik olması, internet ihtiyacının bekleneni karşılayamaması, donanımlı bir spor salonu ihtiyacı olarak dönüt sağlanmıştır.

Veli Anketi Sonuçları;

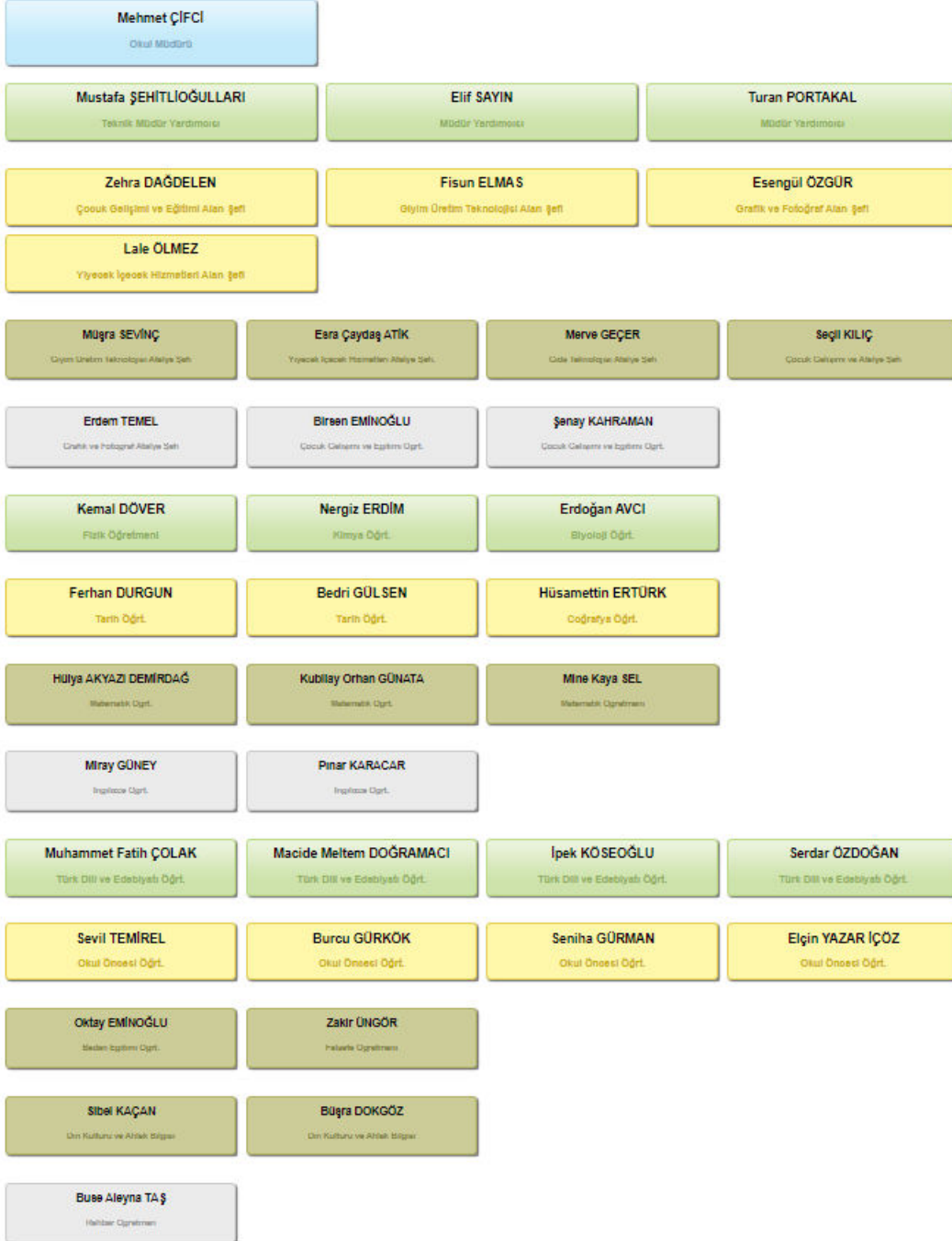
Olumlu Yönler: Öğretmen-öğrenci arasındaki iletişimin iyi olması, kantinde yemek ihtiyaçlarının çeşitli olması, okulun temiz olması olarak dönüt sağlanmıştır.

Olumsuz Yönler: Donanımlı bir spor salonunun olmaması, ders saatlerinin çok olması olarak dönüt sağlanmıştır.

2.7 Kuruluş İçi Analiz

Bu bölümde; teşkilat yapısı, insan kaynaklarının yetkinlik düzeyi, kurum kültürü, teknoloji ve bilişim altyapısı, fiziki ve mali kaynaklara ilişkin analizlere yer verilmiştir.

2.7.1 Teşkilat Şeması



2.7.2 İnsan Kaynakları

Tablo 5. Çalışanların Görev Dağılımı

Çalışanın Ünvanı	Görevleri
Okul /Kurum Müdürü	Okul Müdür Yardımcısı, Alan Şefi ve öğretmenlerle birlikte öğrencilerin sağlıklı ve etkin bir biçimde eğitim almalarını sağlamak için yönetim kontrol mekanizmasıdır.
Müdür Yardımcısı	Müdürün verdiği iş ve işlemleri yürütmek.
Atölye ve Bölüm Şefleri	Alan ve Atölyesi ile ilgili her türlü Demirbaş kayıtlarını tutmak ve bunların bakım onarımından sorumludur.
Öğretmenler	Derse girmek, öğrencilerle ilgili sosyal-kültürel faaliyetlerde öğrenciye danışmanlık yapmak vb.
Yardımcı Hizmetler Personeli	Okulun temizlik vb işlerini yürütmek.

Tablo 6. İdari Personelin Hizmet Süresine İlişkin Bilgiler

Hizmet Süreleri	2024 Yılı İtibarıyla	
	Kişi Sayısı	%
1-4 Yıl	-	-
5-6 Yıl	-	-
7-10 Yıl	-	-
10 ve Üzeri	4	100

Tablo 7. Öğretmenlerin Hizmet Süreleri (Yıl İtibarıyla)

Hizmet Süreleri	Kadın	Erkek	Toplam
1-3 Yıl	2		2
4-6 Yıl	2	1	3
7-10 Yıl	4	1	5
11-15 Yıl	7		7
16-20	4	2	6

20 ve üzeri	6	5	11
-------------	---	---	----

Tablo 8. Kurumdaki Mevcut Hizmetli/ Memur Sayısı

	Görevi	Erkek	Kadın	Eğitim Durumu	Hizmet Yılı	Toplam
1	Memur (Görevlendirme-Sayman)		1	Lisans	30	1
2	Hizmetli		4	OrtaÖğretim	-	4
3	Hizmetli		2	İlkÖğretim	-	2
4	Büro Memuru (Okul Aile Birliği)	1		Yüksek Lisans	1	1

Tablo 9. Okul/kurum Rehberlik Hizmetleri

Mevcut Kapasite				Mevcut Kapasite Kullanımı ve Performans					
Psikolojik Danışman Norm Sayısı	Görev Yapan Psikolojik Danışman Sayısı	İhtiyaç Duyulan Psikolojik Danışman Sayısı	Görüşme Odası Sayısı	Danışmanlık Hizmeti Alan			Rehberlik Hizmetleri ile İlgili Düzenlenen Eğitim/Paylaşım Toplantısı vb. Faaliyet Sayısı		
				Öğrenci Sayısı	Öğretmen Sayısı	Veli Sayısı	Öğretmenlere Yönelik	Öğrencilere Yönelik	Velilere Yönelik
1	1	-	1	332	38	50	4	8	2

2.7.3 Teknolojik Düzey

Okulumuzun teknolojik altyapısı ve teknolojiyi kullanabilme düzeyine ilişkin analizi yapılmıştır.

Okul idaresinin kullanmakta olduğu bilgisayar ve yazıcılar kurum içi ve dışı (Milli Eğitim-Banka-SGK, vergi dairesi vb) yazışmalarda kullanılmaktadır.

Grafik ve Fotoğraf Atelyesinde bulunan MAC tasarım bilgisayarları alan ile ilgili derslerin işlenişinde ve öğrencilerin çeşitli tasarımlar ortaya koymalarında ön plana çıkmaktadır.

Okulun çeşitli bölgelerinde bulunan fotokopi makineleri ile sınav çoğaltma, öğrencilere ders notu çoğaltımı vb. işlemler yapılmaktadır.

Tablo 10. Teknolojik Araç-Gereç Durumu

Araç-Gereçler	Mevcut Durum	İhtiyaç
Öğrenci Bilgisayarı (MAC Tasarım Bilgisayarı)	10	5
İdari Bilgisayar	4	-
Yazıcı	4	-
Akıllı Tahta Sayısı	39	-
Fotokopi Makinası	3	-

Tablo 11. Fiziki Mekân Durumu

Fiziki Mekân	Var	Yok	Adedi	İhtiyaç
Öğretmen Çalışma Odası	X		1	-
Ekipman Odası	X		1	-
Kütüphane	X		1	-
Rehberlik Servisi	X		1	-
Resim Odası		X	0	1
Müzik Odası		X	0	1
Çok Amaçlı Salon	X		1	1
Spor Salonu		X	0	1

2.7.4 Mali Kaynaklar

Okul/Kurumun mali kaynak analizi aşağıda belirtilmiştir.

Tablo 12. Kaynak Tablosu

Kaynaklar	2023	2024	2025	2026	2027	2028
Genel Bütçe	1.091.759,83	1200,000,00	1500,000,00	1700,000,00	1900,000,00	2200,000,00
Okul Aile Birliği	75000	100000	150000	200000	250000	300000
Özel İdare						
Kira Gelirleri	20000	25000	30000	40000	50000	55000
Döner Sermaye	75000	100000	150000	200000	250000	300000
Dış Kaynak/Projeler						
Diğer						
TOPLAM	1.710.091,75	1.445,000,00	1.830,000,00	2.140,000,00	2.450,000,00	2.855,000,00

Tablo 13. Gelir-Gider Tablosu

YILLAR	2021		2022		2023	
	GELİR	GİDER	GELİR	GİDER	GELİR	GİDER
Temizlik	80000	90000	95000	94000	100000	97000
Küçük Onarım		40000		58000		56000
Bilgisayar Harcamaları		142000		178000		200000
Büro Makinaları Harcamaları		25000		30000		36000
Telefon		2500		3000		3500
Sosyal Faaliyetler		15000		20000		26000
Kırtasiye		44000		46000		54000
GENEL TOPLAM				358500		

2.7.5 İSTATİSTİKİ VERİLER

2023 Yılı Kurumdaki Mevcut Yönetici Sayısı:

Sıra No	Görevi	Erkek	Kadın	Toplam
1	Müdür	1	-	1
2	Müdür. BaşYrd.	-	-	-
3	Müdür Yrd.	2	1	3

2023-2024 Yılı Kurumdaki Mevcut Öğretmen Sayısı:

4 tane Türk Dili ve Edebiyatı,3 tane Matematik,1 tane Fizik ,1 tane Kimya,1 tane Biyoloji,2 tane Tarih, 1 tane Coğrafya,1 Felsefe, 2 tane İngilizce,1 tane Rehberlik, 1 Beden Eğitimi, 2 tane Din Kültürü ve Ahlak Bilgisi, 4 tane Çocuk Gelişimi ,4 tane Okul Öncesi,2 tane Yiyecek İçecek Hizmetleri,2 tane Moda Tasarım, 2 tane Gıda Teknolojisi, 2 tane Grafik ve Fotoğraf Alan öğretmeni vardır.

Destek Personele (Hizmetli- Memur) İlişkin Bilgiler:

Kurumdaki Mevcut Hizmetli/ Memur Sayısı

	Görevi	Erkek	Kadın	Eğitim Durumu	Hizmet Yılı	Toplam
1	Memur (Görevlendirme-Sayman)		1	Lisans	30	1
2	Hizmetli		4	OrtaÖğretim	-	4
3	Hizmetli		2	İlkÖğretim	-	2
4	Büro Memuru (Okul Aile Birliği)	1		Yüksek Lisans	1	1

Okul/kurum Rehberlik Hizmetleri

Mevcut Kapasite				Mevcut Kapasite Kullanımı ve Performans					
Psikolojik Danışman Norm Sayısı	Görev Yapan Psikolojik Danışman Sayısı	İhtiyaç Duyulan Psikolojik Danışman Sayısı	Görüşme Odası Sayısı	Danışmanlık Hizmeti Alan			Rehberlik Hizmetleri ile İlgili Düzenlenen Eğitim/Paylaşım Toplantısı vb. Faaliyet Sayısı		
				Öğrenci Sayısı	Öğretmen Sayısı	Veli Sayısı	Öğretmenlere Yönelik	Öğrencilere Yönelik	Velilere Yönelik
1	1	-	1	332	38	50	4	8	2

Okul/Kurumun Fiziki Altyapısı:

Fiziki Mekân	Var	Yok	Adedi	İhtiyaç
Öğretmen Çalışma Odası	X		1	
Ekipman Odası	X			
Kütüphane	X		1	
Rehberlik Servisi	X		1	
Resim Odası		X		1
Müzik Odası		X		1
Çok Amaçlı Salon	X		1	
Ev Ekonomisi Odası		X		
İş ve Teknik Atölyesi		X		
Bilgisayar laboratuvarı	X		1	
Yemekhane	X		1	
Spor Salonu		X		1
Otopark	X			
Spor Alanları	X		1	
Kantin	X		1	
Fen Bilgisi Laboratuvarı	X		1	
Atölyeler	X		9	
Bölmelere Ait Depo	X		9	
Bölüm Laboratuvarları		X		

Bölüm Şef Odaları		X		1
Bölüm Öğrt. Odası		X		1
Teknisyen Odası		X		1
Arşiv	X		2	
Revir	X		1	

Sosyal Etkinlikler							
	2016*	2017*	2018*	2019*	2020*	2021*	
				2022*	2023*		
Tiyatro	-	-	-	-	-	-	-
Şiir Gecesi	1	1	-	-	1	1	-
Mezuniyet Gecesi	1	1	1	1*	1	1	1
Defile	1	1	1	2*	1	2	-
Kermes	1	1	1	1*	1	1	-
Sergi	1	1	1	1*	1	1	-

Sosyal ve Sportif Etkinliklere Katılım Oranı					
	2017	2018	2019	2020	2021
			2022		
Sosyal Etkinliklerine Katılım Oranı	%10	%10	%18	%35	
Sportif Etkinliklere Katılım Oranı	%7	%7	%8	%25	
Toplam	%17	%17	%26	%60	

2.8 Çevre Analizi (PESTLE)

Çevre analiziyle okul/kurum üzerinde etkili olan veya olabilecek politik, ekonomik, sosyo-kültürel, teknolojik, yasal çevresel dış etkenlerin tespit edilmesi amaçlanmıştır.

Tablo 14 PESTLE Analiz Tablosu

Politik-Yasal etkenler	Ekonomik etkenler
<ol style="list-style-type: none">1. Bakanlığımızca, öğrenci merkezli eğitim yaklaşımları, mesleki eğitimde modüler eğitim sistemi, okul öncesi eğitim, mesleki eğitim, görevde yükselme ve kariyer basamakları vb. konulardaki geliştirilen politikalar2. Ücretsiz ders kitabı dağıtım uygulaması3. Destek personelin sayıca yetersizliği, telafi edilecek hizmet alımına dönük finans eksikliği4. Yerel yönetimlerle kurulan olumlu işbirliği	<ol style="list-style-type: none">1. Bulduğumuz bölgede velilerimizin sosyoekonomik düzeyleri düşüktür. Bu sebepten velilerin okulun maddi kaynaklarına çok fazla katkısı olmamaktadır.2. Ekonomik yönden okul aile birliğinden ve çevredeki hayırsever vatandaşlardan yardım almaktadır.3. İşyerlerinin çevreden vasıflı ve kaliteli eleman aramaları halkın bilinçli olarak mesleki eğitime yönelmesini sağlamıştır.4. Maddi sıkıntılar aile bireylerini kısa yoldan iş hayatına atılmaya zorlamıştır. Bu anlamda Karacabey’de mesleki eğitime çok önem verildiği söylenebilir.5. Mesleki eğitimin gelişmesinde ilimizdeki sanayileşme ve gıda fabrikalarının rolü büyüktür.
Sosyokültürel etkenler	Teknolojik etkenler
<ol style="list-style-type: none">1. Çok çeşitli kültürel zenginliğe sahip bir bölge olması.2. Geleneklere bağlı sosyal yapı3. Bölgemizde kızların eğitimine önem verilmesi.	<ol style="list-style-type: none">1. Okulumuzda bulunan atölye ve laboratuvarlarda bilgisayar ve teknoloji kullanılmakla birlikte donanımın sürekli yenilenmesini sağlayarak öğrenci ve öğretmenlerimizce etkin kullanımı.2. Bakanlığımızın E-Okul ve internet hizmetlerinin kurumumuzda etkin kullanımı.
Çevresel Etkenler	
<ol style="list-style-type: none">1. Okulumuzun doğal çevresinin güzel olması2. Değerler Eğitimi kapsamında Pandemi ve Depremde ulusal ve yerel maddi manevi destek	

2.9 Güçlü ve Zayıf Yönler ile Fırsatlar ve Tehditler (GZFT) Analizi

Okul/kurumun güçlü ve zayıf yönleri ile okul/kurum dışında oluşabilecek fırsatlar ve tehditler belirlenmiştir.

Tablo 15 GZFT Analizi

İç Çevre	
Güçlü Yönler	Zayıf Yönler
Öğrenciler (Öğrenciler arasında disiplin problemleri azdır.)	Öğrenciler (Akademik başarısı düşük olan öğrencilerin var olması.)
Çalışanlar (Çalışan personel arası iletişim iyidir.)	Çalışanlar (Çalışan kesimin çoğunluğunun yerleşik olması, çalışanların kendilerini yenilemelerine imkân vermemektedir.)
Veliler (Velilerin okulla iletişimleri iyidir.)	Veliler (Velilerin kültürel seviyesinin düşük olması öğrencilerin eğitimine olumlu katkı sağlamaması.)
Bina ve Yerleşke (Okullar bölgesinde ve Emniyet Müdürlüğü'ne yakın olması.)	Bina ve Yerleşke (Bölgelere ait atelyelerin binadan müstakil olmaması.)
Donanım (Fiziksel donanımın iyi olması (Atelye için))	Donanım (Kütüphanedeki donanımın yetersizliği/Sportif faaliyetlerde kullanılabilecek alanların yetersizliği)
Bütçe (Döner Sermaye Kapsamında Çalışan okullar arasında yer alması.)	Bütçe (Bağışların yetersiz olması.)
Yönetim Süreçleri (Oturmuş yönetim anlayışının var olması.)	-
İletişim Süreçleri (Okuldaki ortalama çalışma süresinin 7 yıl ve üzerinde olmasından dolayı çalışanlar arasındaki iletişimin üst düzeyde ve yerleşik bir kurum kültürünün var olması.)	İletişim Süreçleri (Öğrenci velilerinin kültürel seviyelerinin düşük olması, iletişim kanallarını zorlamaktadır.)
Dış Çevre	
Fırsatlar	Tehditler
Politik (Bakanlığın meslek liseleri ile ilgili projeleri)	Politik (Yönetmeliklerin sık sık değişmesi)
Ekonomik (Döner Sermaye sisteminin uygulanması)	Ekonomik (Teknolojinin sürekli gelişmesiyle beraber değişim için finans kaynağına fazla ihtiyaç olması)
Sosyolojik (Çevrede sanayi kuruluşlarının olması)	Sosyolojik (Karacabey'in çok fazla göç alması/ Okul bölgesinde bulunan kafeler)
Teknolojik (Bütün sınıflara ve laboratuvarlara Fatih Projesi kapsamında akıllı tahtaların kurulmuş olması eğitim ve öğretimi etkilemektedir.)	Teknolojik (Öğrencilerin teknolojiye bağımlı olma eğiliminde olmaları)

Mevzuat-Yasal (Okulun yakın çevresinde İlçe Emniyet Müdürlüğü'nün bulunması, okul içi ve çevresinde suç işleme oranını azaltarak, eğitim- öğretimi olumlu şekilde etkilemektedir.)	Mevzuat-Yasal (Kaynaştırma öğrencilerinin normal öğrencilerle aynı ortamda ders görmeleri/ Ders saatlerinin fazla olması.)
Ekolojik (İklim şartlarının eğitim öğretimi olumsuz yönde etkilememesi.)	Ekolojik (Okul çevresinde kurulmuş olan kafe, park vs. mekânların öğrencilere okuldan uzaklaşmaları ve devamsızlık yapmaları konusunda yardımcı olmaktadır. Bu durum eğitim-öğretimi olumsuz bir şekilde etkilemektedir.)

2.10 Tespit ve İhtiyaçların Belirlenmesi

SORUN ALANLARI

1. Ailelerin sosyo-ekonomik düzenlerinin düşük olması
2. Velilerin okula ve öğrencilere karşı ilgisizliği
3. Öğrencilerin mazeretsiz devamsızlık yapmaları
4. Eğitimine devam etmek istemeyen öğrencilerin olması
5. Öğrencilerin kendilerine güvenlerinin ve akademik anlamda motivasyonlarının düşük olması
6. Haberleşme ve iletişim araç ve gereçlerinin gençler tarafından olumsuz kullanılması
7. Öğrencilerin kendi mesleklerinde yeterince bilinçli ve geleceğe yönelik planlarının olmaması
8. Mezun olan öğrencilerin ara eleman olarak istihdam edilmeleri ve çalışmak istememeleri
9. Atölyelerin donanım kapasitelerinde eksiklerin olması
10. Orta öğretimde akademik başarısı düşük olan öğrencileri zorunlu olarak meslek lisesine yönlendirilmeleri
11. Kültür dersleri müfredatlarının öğrencilere ağır gelmesi
12. MESEM bölümünün yeni olması sıkıntılarının olması tam oturmamış olması

SORUN ALANLARININ GRUPLANDIRILMASI :

1.GRUP: Eğitim ve öğretime erişimin arttırılması

- a) Öğrencilerin mazeretsiz devamsızlık yapmaları
- b) Eğitimine devam etmek istemeyen öğrencilerin olması

2.GRUP: Eğitim ve öğretimde kalitenin arttırılması

- a) Öğrencilerin kendilerine güvenlerinin ve akademik anlamda motivasyonlarının düşük olması
- b) Öğrencilerin kendi mesleklerinde yeterince bilinçli ve geleceğe yönelik planlarının olmaması

2.GRUP:Kurumsal kapasitenin geliştirilmesi

- a) Atölyelerin donanım kapasitelerinde eksiklerin olması

3.BÖLÜM

GELECEĞE BAKIŞ

3. GELECEĞE BAKIŞ

3.1 Misyon

Meslek ve Teknik alanda gelişen teknolojiye uyum sağlayan, sektör tarafından tercih edilen nitelikli ve kaliteli eğitim vermek.

3.2 Vizyon

Sektörel faaliyetleri yönlendiren, çağdaş teknolojiyi kullanarak kendini sürekli yenile-yen, girişimci ruha sahip öğrenciler yetiştirip mesleki eğitimde kalitenin adresi olmak.

3.3 Temel Değerler

- 1) Genellik ve eşitlik
- 2) Planlılık
- 3) Ferdin ve Toplumun İhtiyaçları
- 4) Yönelme
- 5) Eğitim Hakkı
- 6) Fırsat ve İmkân Eşitliği
- 7) Süreklilik
- 8) Atatürk İnkılâp ve ilkeleri ve Atatürk Milliyetçiliği
- 9) Demokrasi Eğitimi
- 10) Laiklik
- 11) Okul ve Ailenin İşbirliği
- 12) Her Yerde Eğitim
- 13) Yaygın Eğitim

3.4 Amaç, Hedef ve Performans Göstergesi ile Stratejiler

TEMA I: Eğitim ve Öğretime Erişim ve Katılım

Amaç 1	A1. Öğrencilerin eğitim ve öğretime etkin katılımlarıyla tamamlamalarını sağlamak.								
Hedef 1.1	III.1. Öğrencilerin okula erişim, devam ve okulu tamamlama oranları artırılabacaktır.								
Performans Göstergeleri	Hedefe	Başlangıç	1. Yıl	2. Yıl	3. yıl	4. Yıl	5. Yıl	İzleme	Rapor
	Etkisi*	Değeri**						Sıklığı	Sıklığı
PG1.1.1. Bir eğitim ve öğretim yılında devamsızlık süresi 20 günden (mazeretli ve mazeretsiz) fazla olan öğrenci	25	%8	%12	%11	%10	%9	%7	6 Ay	6 Ay

oranı (%)									
PG1.1.2. Bir eğitim ve öğretim yılında sınıf tekrar eden öğrenci oranı (%)	25	%9,65	%9,25	%8,75	%8,25	%7,75	%7,50	6 Ay	6 Ay
PG1.1.3. Bir eğitim ve öğretim yılında örgün eğitimden ayrılan öğrenci oranı (%)	25	%3,35	%3,0	%2,75	%2,50	%2,0	%1,75	6 Ay	6 Ay
PG1.1.4. Okula kayıt olanların mezun olma oranı (%)	25	%86	%88	%90	%90	%92	%94	12 Ay	12 Ay
Koordinatör Birim	Okul idaresi, rehberlik servisi, sınıf rehber öğretmenleri								
İş birliği Yapılacak Birimler	Zümre başkanları								
Riskler	<ul style="list-style-type: none"> Hizmet içi programlarına katılımda kontenjanların sınırlı olması Öğretim programlarının kısa aralıklarla değişebilmesi 								
Stratejiler	<p>S1. Öğrencilerin devamsızlık nedenleri belirlenecek, öğrenci ve veli iş birliğiyle bu nedenleri ortadan kaldırmaya yönelik çalışmalar yürütülecektir.</p> <p>S2. Öğrenci devamsızlığının olumsuz etkilerini azaltmaya yönelik eksik kazanımların giderilmesi, sosyal etkinlikler, uzaktan öğrenme olanaklarına ilişkin farkındalık çalışmaları gibi telafi tedbirleri alınacaktır.</p> <p>S3. Okul ortamının öğrenciler için cazip hale gelmesini sağlayacak sosyal, sportif vb. imkânlar artırılacaktır.</p> <p>S4. Sınıf tekrarı nedenleri araştırılarak buna yönelik önleyici tedbirler geliştirilecektir.</p> <p>S5. Öğrencilerin örgün eğitimden ayrılma nedenleri araştırılıp okul kaynaklı nedenlerin ortadan kaldırılmasına yönelik tedbirler alınacaktır.</p> <p>S6. Özel eğitim ihtiyacı olan öğrencilerin uygun alanda eğitim alabilmeleri için rehberlik ve yönlendirme faaliyetleri yapılacaktır.</p> <p>S7. Öğrencilerin okula, okul kültürüne ve eğitim alacakları alana uyumunu güçlendirmek için çalışmalar yürütülecektir.</p>								
Maliyet Tahmini	₺5.000,00								
Tespitler	<ul style="list-style-type: none"> Öğretmenlerin dijital yeterlilikleri arasında farklılıklar bulunması Eğitim teknolojilerinin eğitime uyarlanmasında yaşanan problemler 								
İhtiyaçlar	<ul style="list-style-type: none"> Öğretmenlerin eğitim ihtiyaçlarına yönelik ihtiyaç analizlerinin yapılması Öğretmenlerin dijital yeterliliklerinin geliştirilmesi konusunda farkındalık çalışmalarının yapılması 								

Amaç 1	A1. Öğrencilerin eğitim ve öğretime etkin katılımlarıyla tamamlamalarını sağlamak.
---------------	--

Hedef 1.2 Performans Göstergeleri	H1.2. Öğrencilerin ders dışı etkinliklere katılım oranları artırılabilecektir.							İzleme Sıklığı	Rapor Sıklığı
	Hedefe Etkisi*	Başlangıç Değeri**	1. Yıl	2. Yıl	3. yıl	4. Yıl	5. Yıl		
PG1.2.1. Bir eğitim ve öğretim yılında bilimsel, sosyal, kültürel, sanatsal ve sportif alanlarda kurum içi ve kurum dışı en az iki faaliyete katılan öğrenci oranı (%)	35	5	2	4	6	7	8	6 Ay	6 Ay
PG1.2.2. Bir eğitim ve öğretim yılında en az iki toplumsal hizmet faaliyetine katılan öğrenci oranı (%)	35	4,23	3,52	4,00	4,50	5,00	5,50	6 Ay	6 Ay
PG1.2.3. Bir eğitim ve öğretim yılında yerel, ulusal ve uluslararası proje, yarışma vb. etkinliklere katılan öğrenci oranı (%)	30	29,41	36,13	37,50	39	40,50	42,00	6 Ay	6 Ay
Koordinatör Birim	Okul idaresi, rehberlik servisi, sınıf rehber öğretmenleri								
İş birliği Yapılacak Birimler	Zümre başkanları								
Riskler	<ul style="list-style-type: none"> Hizmet içi programlarına katılımda kontenjanların sınırlı olması Öğretim programlarının kısa aralıklarla değişebilmesi 								
Stratejiler	<p>S1. Her bir öğrencinin bir kulüp faaliyetinde aktif olarak yer alması bağlanarak kulüp faaliyetlerinin etkinliği artırılabilecektir.</p> <p>S2. Öğrencilerin seviyelerine uygun olarak toplumsal sorunların çözümüne katkı sağlamak amacıyla afet ve acil durum, çevre, eğitim, spor, kültür ve turizm, sağlık ve sosyal hizmetler alanlarında toplum hizmeti faaliyetlerine katılımları artırılabilecektir.</p> <p>S3. Öğrencilerin yerel, ulusal ve uluslararası proje ve yarışmalara katılmaları teşvik edilecektir.</p> <p>S4. Okulda eğitimi verilen meslek alanlarının öğretim programı kazanımlarına uygun olarak kurum dışı etkinliklere katılım teşvik edilecektir.</p> <p>S5. Okulda oluşturulacak bilim kulübü aracılığıyla yerel düzeyde etkinliklerin düzenlenmesi sağlanacaktır.</p> <p>S6. Sektörle iş birliği içerisinde yürütülen bilimsel, sosyal, kültürel, sanatsal ve sportif alanlardaki faaliyetler artırılabilecektir.</p>								

Maliyet Tahmini	₺12.360,00
Tespitler	<ul style="list-style-type: none"> • Öğretmenlerin dijital yeterlilikleri arasında farklılıklar bulunması • Eğitim teknolojilerinin eğitime uyarlanmasında yaşanan problemler
İhtiyaçlar	<ul style="list-style-type: none"> • Öğretmenlerin eğitim ihtiyaçlarına yönelik ihtiyaç analizlerinin yapılması • Öğretmenlerin dijital yeterliliklerinin geliştirilmesi konusunda farkındalık çalışmalarının yapılması

TEMA 2: Eğitim Öğretim Kalite

Amaç 2	A2. Ulusal ve uluslararası alanda mesleki yeterliliği ile kabul gören, mesleki değerlere sahip, yaratıcı, yenilikçi, girişimci, üretken, ekonomiye değer katan ehil işgücü yetiştirilmesi sağlanacaktır.								
Hedef 2.1	H2.1. Öğrencilerin genel derslerdeki başarı ortalamaları artırılabilecektir.								
Performans Göstergeleri	Hedefe Etkisi*	Başlangıç Değeri**	1. Yıl	2. Yıl	3. yıl	4. Yıl	5. Yıl	İzleme Sıklığı	Rapor Sıklığı
PG2.1.1. Matematik dersi not ortalaması	20	57,77	43,25	58,25	58,75	60,25	60,50	6 Ay	6 Ay
PG2.1.2. Türk dili ve Edebiyatı dersi not ortalaması	20	56,70	60,53	60,75	70,25	70,50	70,75	6 Ay	6 Ay
PG2.1.3. Ortak dersler not ortalaması	20	69,32	55,13	60,25	65,50	70,75	75,00	6 Ay	6 Ay
PG2.1.4. Yabancı dil dersleri not ortalaması	20	69,04	67,48	70,25	70,50	70,7	71,00	6 Ay	6 Ay
PG2.1.5. Öğrenci başına okunan kitap ortalaması	20	1,58	3,50	4,50	5,50	6,50	7,50	6 Ay	6 Ay
Koordinatör Birim	Okul idaresi, rehberlik servisi, sınıf rehber öğretmenleri								
İş birliği Yapılacak Birimler	Zümre başkanları								
Riskler	<ul style="list-style-type: none"> • Hizmet içi programlarına katılımda kontenjanların sınırlı olması • Öğretim programlarının kısa aralıklarla değişebilmesi 								

Stratejiler	<p>S1. Öğrencilerin genel derslerdeki kazanım eksiklikleri tespit edilerek destekleme ve yetiştirme kurslarıyla akademik yeterliklerinin artırılması sağlanacaktır.</p> <p>S2. Uzaktan eğitim videoları aracılığıyla öğrencilerin tamamlayıcı ve destekleyici eğitim almaları sağlanacaktır.</p> <p>S3. Okulda düzenlenen münazara, panel vb. etkinlikler vasıtasıyla öğrencilerin dili kullanma ve kendilerini ifade etme becerileri geliştirilecektir.</p> <p>S4. Öğrencilerin kitap okumasını teşvik etmek için etkinlikler düzenlenecektir.</p> <p>S5. Okul içinde makale, kompozisyon yazma, resim yapma vb. yarışmalar düzenlenecek ve öğrencilerin ödüllendirilmesi sağlanacaktır.</p> <p>S6. Derslerde proje tabanlı yöntem kullanılarak öğrencilerin analiz, sentez ve değerlendirme becerilerinin geliştirilmesi sağlanacaktır.</p> <p>S7. Her bir öğrencinin hazır bulunuşluk seviyesine uygun en az bir proje ve etkinliğe katılması sağlanacaktır.</p>
Maliyet Tahmini	₺10.000,00
Tespitler	<ul style="list-style-type: none"> • Öğretmenlerin dijital yeterlilikleri arasında farklılıklar bulunması • Eğitim teknolojilerinin eğitime uyarlanmasında yaşanan problemler
İhtiyaçlar	<ul style="list-style-type: none"> • Öğretmenlerin eğitim ihtiyaçlarına yönelik ihtiyaç analizlerinin yapılması • Öğretmenlerin dijital yeterliliklerinin geliştirilmesi konusunda farkındalık çalışmalarının yapılması

Amaç 2	A2. Ulusal ve uluslararası alanda mesleki yeterliliği ile kabul gören, mesleki değerlere sahip, yaratıcı, yenilikçi, girişimci, üretken, ekonomiye değer katan ehil işgücü yetiştirilmesi sağlanacaktır.								
Hedef 2.2	H2.2. Öğrencilerin mesleki beceri ve yetkinlikleri geliştirilecektir.								
Performans Göstergeleri	Hedefe Etkisi*	Başlangıç Değeri**	1. Yıl	2. Yıl	3. yıl	4. Yıl	5. Yıl	İzleme Sıklığı	Rapor Sıklığı
PG2.2.1. Meslek dersleri yıl sonu puan ortalaması	15	61,74	60,11	62,25	63,50	64,75	66,00	6 Ay	6 Ay
PG2.2.2. Beceri eğitimi yıl sonu puan ortalaması	20	92,6	95,98	96,50	97,75	98,00	98,50	6 Ay	6 Ay
PG2.2.3. Beceri eğitimi alan öğrencilerden işletmenin öğrenci becerileri ile ilgili memnuniyet oranı	10	%97	%98	%98	%98	%99	%100	12 Ay	12 Ay

PG2.2.4. Beceri eğitimi alan öğrencilerden işletmenin mesleki etik ile ilgili memnuniyet oranı	10	%95	%95	%96	%96	%97	%99	12 Ay	12 Ay
PG2.2.5. Öğrencilerin beceri eğitimi aldıkları işletmeden memnuniyet oranı)	10	%92	%95	%95	%96	%96	%98	12 Ay	12 Ay
PG2.2.6. Yeşil becerilerle ilgili hazırlanan en az bir etkinlik/projeye katılan öğrenci oranı	10	10,08	7,05	8,25	10,50	12,75	15,00	12 Ay	12 Ay
PG2.2.7. Öncelikli olarak yapay zekâ, ileri teknoloji vb. konularda üretilen proje sayısı (bilgi, elektrik ve elektronik teknolojileri alanı)	5	10	13	15	17	19	21	12 Ay	12 Ay
PG2.2.8. Öncelikli olarak yapay zekâ, ileri teknoloji vb. alanlarda yerel, ulusal ve uluslararası boyutlarda katılım sağlanan etkinlik sayısı	5	2	2	4	6	8	10	12 Ay	12 Ay
PG2.2.9. Buluş, patent, marka ve faydalı model başvuru sayısı	5	3	0	1	2	3	4	12 Ay	12 Ay
Koordinatör Birim	Okul idaresi, rehberlik servisi, sınıf rehber öğretmenleri								
İş birliği Yapılacak Birimler	Zümre başkanları								

Riskler	<ul style="list-style-type: none"> Hizmet içi programlarına katılımda kontenjanların sınırlı olması Öğretim programlarının kısa aralıklarla değişebilmesi
Stratejiler	<p>S1. Meslek derslerinde proje tabanlı yöntem kullanılarak öğrencilerin analiz, sentez ve değerlendirme becerilerinin geliştirilmesi sağlanacaktır.</p> <p>S2. Bakanlık tarafından hazırlanan eğitim-ış ahlakı ve öğrenci yeterlilikleri anketlerinin işletmeler ve öğrenciler tarafından doldurması sağlanacaktır. Anket sonuçları değerlendirilerek sonuçlara uygun stratejiler belirlenecektir.</p> <p>S3. Öğrencilerin atölye ve laboratuvar derslerinde fiziki mekân sorumluluğu alması sağlanarak öğrencilerde sorumluluk bilinci geliştirilecektir.</p> <p>S4. Mesleki ve teknik eğitimle ilgili yerel, ulusal ve uluslararası boyutta düzenlenen etkinliklere katılım sağlanacaktır.</p> <p>S5. Öğrencilerin alanlarında becerilerini geliştirmelerini, mesleki yeterliklerinin farkına varmalarını sağlamak amacıyla fikri mülkiyet alanında çalışmalar geliştirilecektir.</p> <p>S6. Çevre okullarda eğitim gören öğrencilerde iklim değişikliği ve yeşil dönüşüm konularında farkındalık oluşturulmasına yönelik faaliyetler gerçekleştirilecektir.</p>
Maliyet Tahmini	₺15.000,00
Tespitler	<ul style="list-style-type: none"> Öğretmenlerin dijital yeterlilikleri arasında farklılıklar bulunması Eğitim teknolojilerinin eğitime uyarlanmasında yaşanan problemler
İhtiyaçlar	<ul style="list-style-type: none"> Öğretmenlerin eğitim ihtiyaçlarına yönelik ihtiyaç analizlerinin yapılması Öğretmenlerin dijital yeterliliklerinin geliştirilmesi konusunda farkındalık çalışmalarının yapılması

Amaç 2	A2. Ulusal ve uluslararası alanda mesleki yeterliliği ile kabul gören, mesleki değerlere sahip, yaratıcı, yenilikçi, girişimci, üretken, ekonomiye değer katan çil işgücü yetiştirilmesi sağlanacaktır.								
Hedef 2.3	H2.3. Bir üst öğrenime yerleşen mesleki ve teknik ortaöğretim öğrencileri sayısı artırılabacaktır.								
Performans Göstergeleri	Hedefe Etkisi*	Başlangıç Değeri**	1. Yıl	2. Yıl	3. yıl	4. Yıl	5. Yıl	İzleme Sıklığı	Rapor Sıklığı
PG2.3.1. Alanında bir üst öğrenime yerleşen öğrenci oranı	30	%10,3	%11,5	%13,50	%15,25	%16,25	%17,25	6	12 Ay
PG2.3.2. Ön lisans programlarına yerleşen öğrenci oranı	35	%25,4	%25,8	%26,5	%27,75	%29,00	%30	12 Ay	12 Ay

PG2.3.3. Lisans programlarına yerleşen öğrenci oranı	35	%4,5	%4,8	%5,5	%7,2	%8,6	%10,00	12 Ay	12 Ay
Koordinatör Birim	Okul idaresi, rehberlik servisi, sınıf rehber öğretmenleri								
İş birliği Yapılacak Birimler	Zümre başkanları								
Riskler	<ul style="list-style-type: none"> Hizmet içi programlarına katılımda kontenjanların sınırlı olması Öğretim programlarının kısa aralıklarla değişebilmesi 								
Stratejiler	<p>S1. EBA ve EBA Akademik Destek, OGM YKS Kampı gibi dijital platformlarla öğrenciler akademik anlamda desteklenecektir.</p> <p>S2. Öğrencileri ilgi, yetenek ve ihtiyaçları doğrultusunda bir üst öğrenim programına hazırlayacak mesleki ve eğitsel rehberlik faaliyetleri yürütülecektir.</p>								
Maliyet Tahmini	₺5.000,00								
Tespitler	<ul style="list-style-type: none"> Öğretmenlerin dijital yeterlilikleri arasında farklılıklar bulunması Eğitim teknolojilerinin eğitime uyarlanmasında yaşanan problemler 								
İhtiyaçlar	<ul style="list-style-type: none"> Öğretmenlerin eğitim ihtiyaçlarına yönelik ihtiyaç analizlerinin yapılması Öğretmenlerin dijital yeterliliklerinin geliştirilmesi konusunda farkındalık çalışmalarının yapılması 								

Amaç 2	A2. Ulusal ve uluslararası alanda mesleki yeterliliği ile kabul gören, mesleki değerlere sahip, yaratıcı, yenilikçi, girişimci, üretken, ekonomiye değer katan ehil işgücü yetiştirilmesi sağlanacaktır.								
Hedef 2.4	H2.4. Öğrencilerin akademik ve yaşam becerileri geliştirilmesi için rehberlik faaliyetleri güçlendirilecektir.								
Performans Göstergeleri	Hedefe Etkisi*	Başlangıç Değeri**	1. Yıl	2. Yıl	3. yıl	4. Yıl	5. Yıl	İzleme Sıklığı	Rapor Sıklığı
PG2.4.1. Öğrenci görüşmeleri sayısı	25	450	480	500	520	540	560	6 Ay	6 Ay
PG2.4.2. Veli görüşmeleri sayısı	25	300	435	450	465	480	495	6 Ay	6 Ay
PG2.4.3. Öğretmen görüşmeleri sayısı	20	350	400	450	475	500	550	6 Ay	6 Ay
PG2.4.4. Düzenlenen etkinlik sayısı	10	32	38	40	48	56	64	6 Ay	6 Ay
PG2.4.5. Bireysel ve grup	10	24	20	28	36	44	52	6 Ay	6 Ay

başarısını arttırma uygulamaları sayısı									
PG2.4.6. Düzenlenen kariyer günü sayısı	10	5	8	10	12	14	16	6 Ay	6 Ay
Koordinatör Birim	Okul idaresi, rehberlik servisi, sınıf rehber öğretmenleri								
İş birliği Yapılacak Birimler	Zümre başkanları								
Riskler	<ul style="list-style-type: none"> Hizmet içi programlarına katılımda kontenjanların sınırlı olması Öğretim programlarının kısa aralıklarla değişebilmesi 								
Stratejiler	<p>S1. Sınıf rehber öğretmen ve okul rehber öğretmen arasındaki çalışma iş birliği güçlendirilerek sağlıklı ruh yapısına sahip, kendisini keşfetmeyi öğrenmiş mutlu bireyler yetiştirmeyi sağlamak amacıyla etkinlikler/uygulamalar gerçekleştirilecektir.</p> <p>S2. Rehberlik faaliyetlerinin önemi ile ilgili öğretmenlere yönelik farkındalık faaliyetleri geliştirilecektir.</p> <p>S3. Öğrencilerin yaş dönem özellikleri, bu dönemde karşılaşılabilecek sorunlar ve bu sorunlarla baş etme, öğrenci-veli sağlıklı iletişim kurma yöntemleriyle ilgili velilere yönelik etkinlikler düzenlenerek velilerin eğitim süreçlerinde yer alması sağlanacaktır.</p> <p>S4. Mesleki ve teknik ortaöğretimden mezun ve alanlarında başarı sağlamış bireylerle birlikte kariyer günleri düzenlenerek öğrencilerin motivasyonlarının artırılması sağlanacaktır.</p> <p>S5. Sektörle iş birliği içinde seminer düzenlenerek öğrencilerde girişimcilik konusunda farkındalıklarının artırılması sağlanacaktır.</p>								
Maliyet Tahmini	₺7.500,00								
Tespitler	<ul style="list-style-type: none"> Öğretmenlerin dijital yeterlilikleri arasında farklılıklar bulunması Eğitim teknolojilerinin eğitime uyarlanmasında yaşanan problemler 								
İhtiyaçlar	<ul style="list-style-type: none"> Öğretmenlerin eğitim ihtiyaçlarına yönelik ihtiyaç analizlerinin yapılması Öğretmenlerin dijital yeterliliklerinin geliştirilmesi konusunda farkındalık çalışmalarının yapılması 								

Amaç 2	A2. Ulusal ve uluslararası alanda mesleki yeterliliği ile kabul gören, mesleki değerlere sahip, yaratıcı, yenilikçi, girişimci, üretken, ekonomiye değer katan ehil işgücü yetiştirilmesi sağlanacaktır.								
Hedef 2.5	H2.5. Sektörle işbirlikleri artırılarak öğrencilerin pratik deneyim, burs ve istihdam imkânları artırılabilecektir.								

Performans Göstergeleri	Hedefe Etkisi*	Başlangıç Değeri**	1. Yıl	2. Yıl	3. yıl	4. Yıl	5. Yıl	İzleme Sıklığı	Rapor Sıklığı
			PG2.5.1. Sektörle iş birliği kapsamında imzalanan protokol sayısı	20	1	1	2		
PG2.5.2. Protokol kapsamında beceri eğitimi alan öğrenci sayısı	25	13	14	15	18	20	22	12 Ay	12 Ay
PG2.5.3. Protokol kapsamında düzenlenen işbaşı eğitimlerine katılan öğretmen sayısı	20	2	2	3	3	4	5	12 Ay	12 Ay
PG2.5.4. Protokol kapsamında burs alan öğrenci sayısı	15	-	-	2	3	4	5	12 Ay	12 Ay
PG2.5.5. Protokol imzalanan kurum/kuruluşlarda mezuniyetten sonra istihdam edilen öğrenci sayısı	20	11	15	18	20	25	30	12 Ay	12 Ay
Koordinatör Birim	Okul idaresi, rehberlik servisi, sınıf rehber öğretmenleri								
İş birliği Yapılacak Birimler	Zümre başkanları								
Riskler	<ul style="list-style-type: none"> Hizmet içi programlarına katılımında kontenjanların sınırlı olması Öğretim programlarının kısa aralıklarla değişebilmesi 								
Stratejiler	<p>S1. Öğrencilerin burs, staj/beceri eğitimi ve istihdam imkânlarını artırmak, öğretmenlerin mesleki gelişimlerini sağlamak amacıyla işbaşı eğitimleri düzenlemek için mesleki ve teknik ortaöğretimde eğitimi verilen alanlarda sektörle iş birliğini güçlendirecek protokollerin sayısı artırılabilecektir.</p> <p>S2. İmzalanan protokollerin yürütülme süreçleri ve uygulama sonuçları izlenerek elde edilen veriler ulusal boyutta oluşturulan protokol izleme sistemine girilecektir.</p> <p>S3. Merkezi ve mahallî düzeyde protokoller kapsamında düzenlenen işbaşı eğitimlerine öğretmenlerin katılımı sağlanacaktır.</p> <p>S4. Okul yöneticilerinin sektörle iletişim ve iş birliği becerileri güçlendirilecektir.</p>								
Maliyet Tahmini	₺5.000,00								
Tespitler	<ul style="list-style-type: none"> Öğretmenlerin dijital yeterlilikleri arasında farklılıklar bulunması Eğitim teknolojilerinin eğitime uyarlanmasında yaşanan problemler 								

İhtiyaçlar	<ul style="list-style-type: none"> Öğretmenlerin eğitim ihtiyaçlarına yönelik ihtiyaç analizlerinin yapılması Öğretmenlerin dijital yeterliliklerinin geliştirilmesi konusunda farkındalık çalışmalarının yapılması
-------------------	---

TEMA 3: Kurumsal Kapasite

Amaç 3		A3. Okulun amaçlarına ulaşmasını sağlayacak kurumsal imkân ve yetkinlikler verimli ve sürdürülebilir bir şekilde geliştirilecektir.							
Hedef 3.1		H3.1. Okulun fiziki mekânlarının okulun ihtiyaç ve hedefleri doğrultusunda iyileştirilmesi sağlanacaktır.							
Performans Göstergeleri	Hedefe Etkisi*	Başlangıç Değeri**	1. Yıl	2. Yıl	3. yıl	4. Yıl	5. Yıl	İzleme Sıklığı	Rapor Sıklığı
			PG3.1.1. İyileştirilen fiziki mekân (derslik, spor salonu, kütüphane, pansiyon vb.) sayısı	25	2	3	4		
PG3.1.2. Sektörle iş birliği içerisinde yenilenen atölye ve laboratuvar sayısı	25	0	0	1	2	3	4	12 Ay	12 Ay
PG3.1.3. Fiziksel mekanların temizlik ve hijyenine ilişkin memnuniyet oranı (%)	25	76,92	80	86	92	98	100	12 Ay	12 Ay
PG3.1.4. Altyapı ve donatım eksikliği bulunan fiziksel birim sayısı	25	1	1	0	0	0	0	12 Ay	12 Ay

Koordinatör Birim	Okul idaresi, rehberlik servisi, sınıf rehber öğretmenleri
İş birliği Yapılacak Birimler	Zümre başkanları
Riskler	<ul style="list-style-type: none"> Hizmet içi programlarına katılımda kontenjanların sınırlı olması Öğretim programlarının kısa aralıklarla değişebilmesi
Stratejiler	<p>S1. Okulun fiziki mekânlarının durum tespiti yapılacak ve iyileştirilmesi için önceliklendirilmiş bir plan doğrultusunda çalışmalar yapılacaktır.</p> <p>S2. Fiziki mekânların iyileştirilmesi için kamu idareleri, belediyeler ve işverenlerle iş birlikleri yapılacaktır.</p> <p>S3. Atölye ve laboratuvarların iyileştirilmesi için sektör ile iş birlikleri yapılacaktır.</p> <p>S4. Bilişim altyapısını güçlendirmek amacıyla sektörlü iş birlikleri yapılacaktır.</p> <p>S5. Temizlik ve hijyen memnuniyet düzeyi belirlemek için anketler uygulanarak yapılacak değerlendirmeler sonucunda gerekli tedbirler alınacaktır.</p>
Maliyet Tahmini	₺45.000,00
Tespitler	<ul style="list-style-type: none"> Öğretmenlerin dijital yeterlilikleri arasında farklılıklar bulunması Eğitim teknolojilerinin eğitime uyarlanması yaşanan problemler
İhtiyaçlar	<ul style="list-style-type: none"> Öğretmenlerin eğitim ihtiyaçlarına yönelik ihtiyaç analizlerinin yapılması Öğretmenlerin dijital yeterliliklerinin geliştirilmesi konusunda farkındalık çalışmalarının yapılması

Amaç 3	A3. Okulun amaçlarına ulaşmasını sağlayacak kurumsal imkân ve yetkinlikler verimli ve sürdürülebilir bir şekilde geliştirilecektir.								
Hedef 3.2	H3.2. Okul yöneticilerinin ve öğretmenlerin mesleki gelişimleri güçlendirilecektir.								
Performans Göstergeleri	Hedefe	Başlangıç						İzleme	Rapor
	Etkisi*	Değeri**	1. Yıl	2. Yıl	3. yıl	4. Yıl	5. Yıl	Sıklığı	Sıklığı
PG3.2.1. Hizmet içi eğitim alan yönetici ve öğretmen oranı (%)	20	%100	%100	%100	%100	%100	%100	12 Ay	12 Ay
PG3.2.2. İş başı eğitim alan atölye ve laboratuvar öğretmeni oranı (%)	20	%100	%100	%100	%100	%100	%100	12 Ay	12 Ay
PG3.2.3. Hizmet içi eğitim alan genel bilgi ve kültür dersleri öğretmeni oranı (%)	20	%100	%100	%100	%100	%100	%100	12 Ay	12 Ay

PG3.2.4. Hizmet içi eğitim alan atölye ve laboratuvar öğretmenleri oranı (%)	20	%100	%100	%100	%100	%100	%100	12 Ay	12 Ay
PG3.2.5. Uzaktan hizmet içi eğitime katılan öğretmen oranı (%)	20	%100	%100	%100	%100	%100	%100	12 Ay	12 Ay
Koordinatör Birim	Okul idaresi, rehberlik servisi, sınıf rehber öğretmenleri								
İş birliği Yapılacak Birimler	Zümre başkanları								
Riskler	<ul style="list-style-type: none"> Hizmet içi programlarına katılımda kontenjanların sınırlı olması Öğretim programlarının kısa aralıklarla değişebilmesi 								
Stratejiler	<p>S1. Okul yöneticilerinin ve öğretmenlerin mesleki gelişim ihtiyaçları tespit edilerek, bu ihtiyaçları gidermeye yönelik bir mesleki gelişim planı hazırlanacaktır.</p> <p>S2. Sektörle yapılan iş birlikleri kapsamında atölye ve laboratuvar öğretmenlerinin iş başı eğitim almaları sağlanacaktır.</p> <p>S3. Kültür öğretmenlerinin alanlarında mesleki gelişimlerini ve öğretmenlik yeterliklerini geliştirmek için yerel ve merkezi düzeyde eğitim almaları sağlanacaktır.</p> <p>S4. Atölye ve laboratuvar öğretmenlerinin alanlarında mesleki gelişimlerini ve öğretmenlik yeterliklerini geliştirmek için yerel ve merkezi düzeyde eğitim almaları sağlanacaktır.</p> <p>S5. Okul yöneticilerinin ve öğretmenlerin uzaktan hizmet içi eğitimlere katılmaları teşvik edilecektir.</p> <p>S6. Okul personelinin motivasyon, iş doyumu ve kurumsal bağlılık düzeylerini artıracak çalışmalar yapılacaktır.</p>								
Maliyet Tahmini	₺5.000,00								
Tespitler	<ul style="list-style-type: none"> Öğretmenlerin dijital yeterlilikleri arasında farklılıklar bulunması Eğitim teknolojilerinin eğitime uyarlanmasında yaşanan problemler 								
İhtiyaçlar	<ul style="list-style-type: none"> Öğretmenlerin eğitim ihtiyaçlarına yönelik ihtiyaç analizlerinin yapılması Öğretmenlerin dijital yeterliliklerinin geliştirilmesi konusunda farkındalık çalışmalarının yapılması 								

Amaç 3	A3. Okulun amaçlarına ulaşmasını sağlayacak kurumsal imkân ve yetkinlikler verimli ve sürdürülebilir bir şekilde geliştirilecektir.
---------------	---

Hedef 3.3	H3.3. Eğitim ve öğretimin bilişsel, duyuşsal ve davranışsal açıdan sağlıklı ve güvenli bir ortamda gerçekleştirilmesi için okul sağlığı ve güvenliği geliştirilecektir.								
Performans Göstergeleri	Hedefe Etkisi*	Başlangıç Değeri**	1. Yıl	2. Yıl	3. yıl	4. Yıl	5. Yıl	İzleme Sıklığı	Rapor Sıklığı
PG3.3.1. Atölye ve laboratuvarlarda yaşanan iş kazası sayısı	10	0	0	0	0	0	0	6 Ay	6 Ay
PG3.3.2. Okulda yaşanan kaza sayısı	10	0	0	0	0	0	0	6 Ay	6 Ay
PG3.3.3. Bağımlılıkla mücadele ile ilgili konularda eğitim alan öğrenci ve öğretmen sayısı	20	250/2	291/4	330/6	350/8	370/10	390/12	6 Ay	6 Ay
PG3.3.4. Akran zorbalığı ve siber zorbalıkla ilgili konularda eğitim alan öğrenci ve öğretmen sayısı	20	175/4	180/6	200/8	220/10	240/12	260/16	6 Ay	6 Ay
PG3.3.5. Sağlıklı beslenme ve obezite ile ilgili konularda verilen eğitim alan öğrenci ve öğretmen sayısı	10	130/3	160/7	200/8	240/10	280/12	320/16	6 Ay	6 Ay
PG3.3.6. Hijyen, gıda güvenliği, bulaşıcı hastalıklar ile ilgili konularda verilen eğitim alan öğrenci ve öğretmensayısı	5	160/2	200/2	250/4	300/8	350/12	400/16	6 Ay	6 Ay
PG3.3.7. Disiplin kuruluna sevk edilen olayı sayısı	10	50	45	40	35	30	25	6 Ay	6 Ay
PG3.3.8. Sivil savunma	5	455/38	474/33	500/38	520/45	550/50	595/55	6 Ay	6 Ay

eğitimlerine katılan öğrenci ve öğretmen sayısı									
PG3.3.9. Afet ve acil durum tatbikat sayısı öğretmen sayısı	10	2/38	3/50	4/55	5/55	6/55	7/55	6 Ay	6 Ay
Koordinatör Birim	Okul idaresi, rehberlik servisi, sınıf rehber öğretmenleri								
İş birliği Yapılacak Birimler	Zümre başkanları								
Riskler	• Hizmet içi programlarına katılımında kontenjanların sınırlı olması Öğretim programlarının kısa aralıklarla değişebilmesi								
Stratejiler	S1. Atölye ve laboratuvarlarda iş kazası yaşanmaması için bilgilendirme faaliyetleri yapılacak ve eğitim ortamları iş güvenliği ve sağlığına uygun hâle getirilecektir. S2. Öğrenci, öğretmen ve velilerde farkındalık oluşturmak için bağımlılıkla mücadele, akran zorbalığı, siber zorbalık, sağlıklı beslenme ve obezite, hijyen, bulaşıcı hastalıklar ve gıda güvenliği gibi konularda alan uzmanları ile iş birliğinde eğitimler düzenlenecektir. S3. Okulda yaşanan disiplin olaylarının nedeni rehber öğretmen koordinasyonunda sınıf rehber öğretmeni ve öğrencilerin diğer öğretmenleriyle iş birliğinde tespit edilerek bu konuda çalışmalar yapılarak öğrencilerin ve velilerin farkındalıkları artırılabilecektir. S4. Başarılı ve örnek davranış sergileyen öğrencilerin onur belgesiyle ödüllendirilmesi ve bu öğrencilerin diğer öğrencilere örnek olması sağlanacaktır. S5. Doğa, insan ve teknoloji kaynaklı (deprem, sel, heyelan, yangın, çığ ve salgın hastalıklar vd.) afetlere karşı gerekli tedbirlerin alınması için çalışmalar yapılacaktır. S6. Doğa, insan ve teknoloji kaynaklı (deprem, sel, heyelan, yangın, çığ ve salgın hastalıklar vd.) konularında alan uzmanları ile iş birliğinde öğretmen, öğrenci ve velilere farkındalık eğitimleri verilecektir. S7. Sivil savunma alanında kulüp faaliyetleri kapsamında etkinlikler düzenlenecektir. S8. Okulun afet ve acil durum eylem planının güncel tutulması sağlanacaktır. S9. Afet ve acil durum tatbikatları düzenlenecektir.								
Maliyet Tahmini	₺7.500,00								
Tespitler	• Öğretmenlerin dijital yeterlilikleri arasında farklılıklar bulunması • Eğitim teknolojilerinin eğitime uyarlanmasında yaşanan problemler								
İhtiyaçlar	• Öğretmenlerin eğitim ihtiyaçlarına yönelik ihtiyaç analizlerinin yapılması								

Öğretmenlerin dijital yeterliliklerinin geliştirilmesi konusunda farkındalık çalışmalarının yapılması

Amaç 3	A3. Okulun amaçlarına ulaşmasını sağlayacak kurumsal imkân ve yetkinlikler verimli ve sürdürülebilir bir şekilde geliştirilecektir.								
Hedef 3.4	H3.4. İklim değişikliğinin olumsuz etkilerini azaltmak ve çevresel sürdürülebilirliği sağlamak için tasarruf tedbirleri kapsamında enerji verimliliği artırılacaktır.								
Performans Göstergeleri	Hedefe Etkisi*	Başlangıç Değeri**	1. Yıl	2. Yıl	3. yıl	4. Yıl	5. Yıl	İzleme Sıklığı	Rapor Sıklığı
PG3.4.1. Elektrik tüketimi miktarı (kw)	33,3	539.90,045	174.26,577	500.00,00	480.00,00	460.00,00	440.00,00	6 Ay	6 Ay
PG3.4.2 Su tüketim miktarı (m ³)	33,3	982	208	900	850	800	750	6 Ay	6 Ay
PG3.4.3. Doğalgaz/akaryakıt/kömür tüketim miktarı (m ³ /lt/kg)	33,4	20.933	9448	20.800	20.300	18.800	18.300	6 Ay	6 Ay
Koordinatör Birim	Okul idaresi, rehberlik servisi, sınıf rehber öğretmenleri								
İş birliği Yapılacak Birimler	Zümre başkanları								
Riskler	• Hizmet içi programlarına katılımında kontenjanların sınırlı olması Öğretim programlarının kısa aralıklarla değişebilmesi								
Stratejiler	S1. Okul elektrik, su ve yakıt tüketimi miktar ve tutar olarak izlenerek tüketimi artıran unsurlar araştırılacak ve verimliliği artıracak tedbirler alınacaktır. S2. Tasarruf tedbirleri kapsamında enerji verimliliği ile ilgili farkındalık çalışmaları yapılacaktır. S3. Enerji tasarrufunun sağlanması için atölye ve laboratuvarlarda tedbir alınmasına yönelik çalışmalar yapılacaktır. S4. Enerji tasarrufuna yönelik proje geliştirilecektir.								
Maliyet Tahmini	₺205.000,00								

Tespitler	<ul style="list-style-type: none">• Öğretmenlerin dijital yeterlilikleri arasında farklılıklar bulunması• Eğitim teknolojilerinin eğitime uyarlanmasında yaşanan problemler
İhtiyaçlar	<ul style="list-style-type: none">• Öğretmenlerin eğitim ihtiyaçlarına yönelik ihtiyaç analizlerinin yapılması• Öğretmenlerin dijital yeterliliklerinin geliştirilmesi konusunda farkındalık çalışmalarının yapılması

4.BÖLÜM

MALİYETLENDİRME

4. MALİYETLENDİRME

Tablo 16 Tahmini Maliyet Tablosu

	2024	2025	2026	2027	2028	Toplam Maliyet
Amaç 1	0 ₺	0 ₺	0 ₺	0 ₺	0 ₺	0 ₺
Hedef 1.1	0 ₺	0 ₺	0 ₺	0 ₺	0 ₺	0 ₺
Hedef 1.2	0 ₺	0 ₺	0 ₺	0 ₺	0 ₺	0 ₺
Amaç 2	50 000 ₺	60 000 ₺	70 000 ₺	80 000 ₺	90 000 ₺	440 000 ₺
Hedef 2.1	10 000 ₺	20 000 ₺	20 000 ₺	30 000 ₺	30 000 ₺	110 000 ₺
Hedef 2.2	15 000 ₺	15 000 ₺	20 000 ₺	25 000 ₺	27 000 ₺	102 000 ₺
Amaç 3	15 000 ₺	20 000 ₺	25 000 ₺	28 000 ₺	24 000 ₺	112 000 ₺
Hedef 3.1	10 000 ₺	20 000 ₺	22 000 ₺	26 000 ₺	28 000 ₺	218 000 ₺
Hedef 3.2	500 000 ₺	600 000 ₺	700 000 ₺	800 000 ₺	900 000 ₺	3500 000 ₺
...	500 000 ₺	500 000 ₺	500 000 ₺	500 000 ₺	500 000 ₺	2500 000 ₺
Genel Yönetim Giderleri	400 000 ₺	600 000 ₺	800 000 ₺	850 000 ₺	950 000 ₺	7100 000 ₺
TOPLAM	1500 000 ₺	1835 000 ₺	2157 000 ₺	2339 000 ₺	2549 000 ₺	14082 000 ₺

5.BÖLÜM

İZLEME VE DEĞERLENDİRME

5. İZLEME VE DEĞERLENDİRME

Okulumuz Stratejik Planı İzleme ve Değerlendirme Çalışmalarında 5 Yıllık Stratejik Planın izlenmesi olarak ikili bir ayrıma gidilecektir.

Stratejik planın izlenmesinde 6-12 Aylık dönemlerde izleme yapılacak denetim birimleri, il ve ilçe milli eğitim müdürlüğü ve Bakanlık denetim ve kontrollerine hazır halde tutulacaktır.

Yıllık planın uygulanmasında yürütme ekipleri ve eylem sorumlularıyla aylık ilerleme toplantıları yapılacaktır. Toplantıda bir önceki ayda yapılanlar ve bir sonraki ayda yapılacaklar görüşülüp karara bağlanacaktır.

EKLER:

EK-1 Paydaş Anketleri

Aşağıda verilen anketler, okul/kurumlara örnek olması bakımından rehber ekleştir. Anket içerikleri, okul/kurum türüne ve yapısına göre değişiklik göstermelidir.

Sevgili Öğrencimiz;

- Bu anketin amacı, okul hakkındaki görüşlerini toplamaktır.
- Bu anket, kimlik bilgileri girilmeden yapılmalıdır.
- Okul hakkında görüşlerini en iyi şekilde yansıtan kutuya “X” işareti koyarak neler düşündüğünü öğrenmemize yardımcı olabilirsin.
- Anketimize katıldığın için teşekkür ederiz.

NO	İLKOKUL ÖĞRENCİLERİ İÇİN KONU BAŞLIKLARI	Kesinlikle Katılıyorum	Katılıyorum	Kararsızım	Kesinlikle Katılmıyorum	Katılmıyorum
01-	Okulumu seviyorum.	()	()	()	()	()
02-	Okulumda kendimi güvende hissediyorum.	()	()	()	()	()
03-	Okulumun içi ve bahçesi temizdir.	()	()	()	()	()
04-	Öğretmenim adildir.	()	()	()	()	()
05-	Öğretmenim benimle ilgileniyor.	()	()	()	()	()
06-	Yardıma ihtiyacım olursa öğretmenim bana yardım eder.	()	()	()	()	()
07-	Öğretmenim derse katılmamı sağlar.	()	()	()	()	()
08-	Öğretmenim dersleri farklı araçlar kullanarak anlatır.	()	()	()	()	()
09-	Okul kantininde yeterli ve sağlıklı yiyecekler var.	()	()	()	()	()
10-	Okulda ders dışı eğlenceli etkinlikler var.	()	()	()	()	()
11-	Teneffüslerde ihtiyaçlarımı giderebiliyorum.	()	()	()	()	()
12-	Öğretmenim her gün beni çok çalıştırıyor.	()	()	()	()	()

NO	ORTAKOKUL ÖĞRENCİLERİ İÇİN KONU BAŞLIKLARI	Kesinlikle Katılıyorum	Katılıyorum	Kararsızım	Kesinlikle Katılmıyorum	Katılmıyorum
		()	()	()	()	()
01-	Okulda kendimi güvende hissediyorum.	()	()	()	()	()
02-	Okul temiz ve hijyeniktir.	()	()	()	()	()
03-	Okulun fiziki koşullarını yeterlidir.	()	()	()	()	()
04-	Okul, yeni kabul edilen çocuklara uygun desteği sağlar.	()	()	()	()	()
05-	Farklı kültürlerden gelen öğrencilerin bu okulda memnuniyetle karşılanacağını düşünüyorum.	()	()	()	()	()
06-	Öğretmenlerime ihtiyaç duyduğumda kolaylıkla görüşebilirim.	()	()	()	()	()
07-	Okul müdürüne ihtiyaç duyduğumda kolaylıkla görüşebilirim.	()	()	()	()	()
08-	Okul rehberlik servisinden ihtiyaçlarım doğrultusunda faydalanabiliyorum.	()	()	()	()	()
09-	Okul kişisel hedefler belirlememde ve bu hedeflere ulaşmamda yeterli rehberlik ediyor.	()	()	()	()	()
10-	Okulumda yer almam için birçok fırsat var.	()	()	()	()	()
11-	Okul bana yeterli ders dışı etkinlik olanakları sunuyor.	()	()	()	()	()
12-	Okul kulüpleri amacına uygun şekilde gelişimime katkı sağlıyor.	()	()	()	()	()
13-	Öğretmenlerim sınıfta adil kurallara sahipler ve tarafsızlar.	()	()	()	()	()
14-	Öğretmenlerim beni daha iyi performans göstermem için teşvik ediyor.	()	()	()	()	()
15-	Öğretmenlerim derslerin işlenişinde farklı ve ilgi çekici yöntemler kullanır.	()	()	()	()	()
16-	Sınav ve ödevlerin beni değerlendirmek için adil ve yeterli olduğunu düşünüyorum.	()	()	()	()	()
17-	Okulda düzenlenen sanatsal ve kültürel faaliyetler yeterlidir.	()	()	()	()	()
18-	Okulda öğrencilerin görüşleri dikkate alınır.	()	()	()	()	()
19-	Okul kantininde yeterli ve sağlıklı yiyecekler var.	()	()	()	()	()
20-	DYK'leri yeterli buluyorum.	()	()	()	()	()

NO	LİSE ÖĞRENCİLERİ İÇİN KONU BAŞLIKLARI	Kesinlikle	Katılıyorum	Kararsızım	Kesinlikle	Katılmıyorum
		Katılıyorum	Katılıyorum	Kararsızım	Katılmıyorum	Katılmıyorum
01-	Okulda kendimi güvende hissediyorum.	()	()	()	()	()
02-	Okul temiz ve hijyeniktir.	()	()	()	()	()
03-	Okulun fiziki koşullarını yeterlidir.	()	()	()	()	()
04-	Okul, yeni kabul edilen öğrencilere uygun desteği sağlar.	()	()	()	()	()
05-	Farklı kültürlerden gelen öğrencilerin bu okulda memnuniyetle karşılanacağını düşünüyorum.	()	()	()	()	()
06-	Öğretmenlerime ihtiyaç duyduğumda kolaylıkla görüşebilirim.	()	()	()	()	()
07-	Okul müdürüne ihtiyaç duyduğumda kolaylıkla görüşebilirim.	()	()	()	()	()
08-	Okul rehberlik servisinden ihtiyaçlarım doğrultusunda faydalanabiliyorum.	()	()	()	()	()
09-	Okul kişisel hedefler belirlememde ve bu hedeflere ulaşmamda yeterli rehberlik ediyor.	()	()	()	()	()
10-	Okulumda yer almam için birçok fırsat var.	()	()	()	()	()
11-	Okul bana yeterli ders dışı etkinlik olanakları sunuyor.	()	()	()	()	()
12-	Okul kulüpleri amacına uygun şekilde gelişimime katkı sağlıyor.	()	()	()	()	()
13-	Öğretmenlerim sınıfta adil kurallara sahipler ve tarafsızlar.	()	()	()	()	()
14-	Öğretmenlerim beni daha iyi performans göstermem için teşvik ediyor.	()	()	()	()	()
15-	Öğretmenlerim derslerin işlenişinde farklı ve ilgi çekici yöntemler kullanır.	()	()	()	()	()
16-	Sınav ve ödevlerin beni değerlendirmek için adil ve yeterli olduğunu düşünüyorum.	()	()	()	()	()
17-	Okulda düzenlene sanatsal ve kültürel faaliyetler yeterlidir.	()	()	()	()	()
18-	Okulda öğrencilerin görüşleri dikkate alınır.	()	()	()	()	()
19-	Okul kantininde yeterli ve sağlıklı yiyecekler var.	()	()	()	()	()
20-	DYK'leri yeterli buluyorum.	()	()	()	()	()

NO	MESLEK LİSESİ ÖĞRENCİLERİ İÇİN KONU BAŞLIKLARI	Kesinlikle Katılıyorum	Katılıyorum	Kararsızım	Kesinlikle Katılmıyorum	Katılmıyorum
		()	()	()	()	()
01-	Okulda kendimi güvende hissediyorum.	()	()	()	()	()
02-	Okul temiz ve hijyeniktir.	()	()	()	()	()
03-	Okulun fiziki koşullarını yeterlidir.	()	()	()	()	()
04-	Okul, yeni kabul edilen öğrencilere uygun desteği sağlar.	()	()	()	()	()
05-	Farklı kültürlerden gelen öğrencilerin bu okulda memnuniyetle karşılanacağını düşünüyorum.	()	()	()	()	()
06-	Öğretmenlerime ihtiyaç duyduğumda kolaylıkla görüşebilirim.	()	()	()	()	()
07-	Okul müdürüne ihtiyaç duyduğumda kolaylıkla görüşebilirim.	()	()	()	()	()
08-	Okul rehberlik servisinden ihtiyaçlarım doğrultusunda faydalanabiliyorum.	()	()	()	()	()
09-	Okul meslek seçimim konusunda hedefler belirlememde ve bu hedeflere ulaşmamda yeterli rehberlik ediyor.	()	()	()	()	()
10-	Mesleki gelişimimle ilgili yapılan etkinlikleri (seminer, okul dışı faaliyetler..) yeterli buluyorum.	()	()	()	()	()
11-	Okulumda mesleki eğitimimi destekleyici fiziki donanım ve alt yapının yeterli olduğunu düşünüyorum.	()	()	()	()	()
12-	Staj imkânlarından en verimli şekilde faydalanmamız için gerekli rehberlik ve yerleştirmenin doğru yapıldığını düşünüyorum.	()	()	()	()	()
13-	Okulumda yer almam için birçok fırsat var.	()	()	()	()	()
14-	Okul bana yeterli ders dışı etkinlik olanakları sunuyor.	()	()	()	()	()
15-	Okul kulüpleri amacına uygun şekilde gelişimime katkı sağlıyor.	()	()	()	()	()
16-	Öğretmenlerim sınıfta adil kurallara sahipler ve tarafsızlar.	()	()	()	()	()
17-	Öğretmenlerim beni daha iyi performans göstermem için teşvik ediyor.	()	()	()	()	()
18-	Öğretmenlerim derslerin işlenişinde farklı ve ilgi çekici yöntemlerle kullanır.	()	()	()	()	()
19-	Okul kantininde yeterli ve sağlıklı yiyecekler var.	()	()	()	()	()
20-	DYK'leri yeterli buluyorum.	()	()	()	()	()
21-	Sınav ve ödevlerin beni değerlendirmek için adil ve yeterli olduğunu düşünüyorum.	()	()	()	()	()
22-	Okulda düzenlenen sanatsal ve kültürel faaliyetler yeterlidir.	()	()	()	()	()
23-	Okulda öğrencilerin görüşleri dikkate alınır.	()	()	()	()	()

Kıymetli Öğretmenimiz;

- Bu anketin amacı, okul/kurum çalışmaları hakkındaki görüşlerinizi almaktır.
- Bu ankette kimlik bilgileri yer almaz.
- Lütfen okul hakkındaki görüşlerinizi en iyi şekilde yansıtan kutuya “X” işareti koyarak belirtiniz.
- Anketimize katıldığınız için teşekkür ederiz.

NO	ÖĞRETMENLER İÇİN KONU BAŞLIKLARI	Kesinlikle Katılıyorum	Katılıyorum	Kararsızım	Kesinlikle Katılmıyorum	Katılmıyorum
01-	Okulun misyonu ve vizyonunu tam olarak anlıyorum.	()	()	()	()	()
02-	Okulda eğitim ve yönetim kalitesi sürekli olarak gelişiyor.	()	()	()	()	()
03-	Okul temiz ve hijyeniktir.	()	()	()	()	()
04-	Okul, öğrencilerin ve personelin güvenliğini sağlamak için uygun güvenlik önlemleri alır.	()	()	()	()	()
05-	Okul, yeni kabul edilen öğrencilere uygun desteği sağlar.	()	()	()	()	()
06-	Okulumuz mesleki yeterliliğimi geliştirmek için eğitim fırsatları sunuyor.	()	()	()	()	()
07-	Okul yönetimimiz öğretmenleri etkin bir şekilde yönlendirir.	()	()	()	()	()
08-	Okulumuz, öğrencilerin öğrenme ilgisini uyandıracak bir öğrenme ortamı oluşturmuştur.	()	()	()	()	()
09-	Etkili bir öğretmen olmak için ihtiyaç duyduğum kaynaklara erişimim var.	()	()	()	()	()
10-	Bana sunulan kaynakları kullanmak için gerekli eğitime sahibim.	()	()	()	()	()
11-	Okulumuzun, farklı ihtiyaçları olan öğrencileri desteklemek için etkin bir politikası vardır.	()	()	()	()	()
12-	Okulumuz müfredat uygulamasını etkin bir şekilde izler.	()	()	()	()	()
13-	Okulumuz, velilere uygun etkinlikler düzenlemektedir.	()	()	()	()	()
14-	Diğer öğretmenlerle iş birliği yaparım.	()	()	()	()	()
15-	Okul personeli arasında dostane bir ilişki sürdürülür.	()	()	()	()	()
16-	Takım ruhumuz ve moralimiz yüksek.	()	()	()	()	()
17-	Okulumuza aidiyet hissediyorum.	()	()	()	()	()

Kıymetli Velimiz;

- Bu anketin amacı, okul/kurum çalışmaları hakkındaki görüşlerinizi almaktır.
- Bu ankette kimlik bilgileri yer almaz.
- Lütfen okul/kurum hakkındaki görüşlerinizi en iyi şekilde yansıtan kutuya “X” işareti koyarak belirtiniz.
- Anketimize katıldığınız için teşekkür ederiz.

NO	ÖĞRETMENLER İÇİN KONU BAŞLIKLARI	Kesinlikle Katılıyorum	Katılıyorum	Kararsızım	Kesinlikle Katılmıyorum	Katılmıyorum
01-	Okulun misyonu ve vizyonunu tam olarak anlıyorum.	()	()	()	()	()
02-	Okulda eğitim ve yönetim kalitesi sürekli olarak gelişiyor.	()	()	()	()	()
03-	Okul temiz ve hijyeniktir.	()	()	()	()	()
04-	Okul, öğrencilerin ve personelin güvenliğini sağlamak için uygun güvenlik önlemleri alır.	()	()	()	()	()
05-	Okul, yeni kabul edilen öğrencilere uygun desteği sağlar.	()	()	()	()	()
06-	Okul, çocuğumun okumaya olan ilgisini geliştirmesine yardımcı olabilir.	()	()	()	()	()
07-	Okul çocuğumun öğrenme ilgisini güçlendiriyor.	()	()	()	()	()
08-	Okul çocuğumun ahlaki gelişimini teşvik edebilir.	()	()	()	()	()
09-	Okulda kullanılan değerlendirme yöntemleri çocuğumun gelişimini tüm yönleriyle anlamama yardımcı oluyor.	()	()	()	()	()
10-	Okul, çocuğumun öğrenme performansı ve gelişimi hakkında beni iyi bilgilendiriyor.	()	()	()	()	()
11-	Okul çocuğuma duygusal rahatsızlık ve öğrenme güçlükleri ile karşılaştığında yeterli desteği ve rehberlik sağlar.	()	()	()	()	()
12-	Öğretmenlerin benimle iletişim kurma yöntemlerinden memnunuz.	()	()	()	()	()
13-	Herhangi bir problem durumunda müdür endişelerime cevap veriyor.	()	()	()	()	()
14-	Okulda, velilerin ihtiyaçlarına uygun eğitim faaliyetleri düzenlenir.	()	()	()	()	()
15-	Okul, çocukların gelişimini desteklemek için velilerle iyi bir ilişki kurar.	()	()	()	()	()
16-	Okul, aktif veli katılımını teşvik eder.	()	()	()	()	()
17-	Okulun veli etkinliklerine aktif olarak katılırım.	()	()	()	()	()
18-	Bir veli olarak okula aidiyet hissediyorum.	()	()	()	()	()
19-	Çocuğumun ev ödevlerini tamamlamasını sağlarım.	()	()	()	()	()
20-	Çocuğumu okumaya teşvik ederim.	()	()	()	()	()
21-	Çocuğumun her gün okula gitmesini sağlarım.	()	()	()	()	()
22-	Çocuğumun eğitiminde aktif bir ortağım.	()	()	()	()	()

Ek-2 Stratejik Plan Mimarisi

1. Eğitime ve Öğretime Erişim ve Katılım

1.1. Okula devam ve tamamlama

- 1.1.1. Sınıf tekrarı
- 1.1.2. Okulu bırakma
- 1.1.3. Devamsızlık

1.2. Ders Dışı etkinliklere katılım

- 1.2.1. Kulüp faaliyetleri
- 1.2.2. Gezi, Fuar ve Gözlem Faaliyetleri
- 1.2.3. Sosyal Sorumluluk Faaliyetleri
- 1.2.4. Bölgesel (yerel), Ulusal ve Uluslararası Proje, Yarışma vb. Etkinliklere Katılım

1.3. Özel eğitime ihtiyaç duyan bireylerin erişimi

1.4. Destekleme ve yetiştirme kurslarına katılım ve devam

1.5. Özel politika gerektiren grupların eğitim ve öğretime erişimi (göçmenler, romanlar, mevsimlik tarım işçilerinin çocuklarının eğitimi vd.)

1.6. Uzaktan eğitim faaliyetlerine katılım

1.7. Bir üst öğrenime geçiş

1.8. Mezuniyet oranı

2. Eğitim ve Öğretimde Kalite

2.1. Akademik Kazanımlar

- 2.1.1. Türkçe ve yabancı dil
 - 2.1.1.1. Dinleme
 - 2.1.1.2. Konuşma
 - 2.1.1.3. Okuma
 - 2.1.1.4. Yazma
 - 2.1.1.5. Okunan Kitap Sayısı
 - 2.1.1.6. Okuma, Yazma ve Konuşma Etkinlikleri
- 2.1.2. Matematik
- 2.1.3. Fen Bilimleri
- 2.1.4. Sosyal Bilimler
- 2.1.5. Meslek Dersleri
- 2.1.6. Eğitim Bilişim Ağı

2.2. 21.yy. Becerileri

- 2.2.1. STEM
- 2.2.2. Yapay Zekâ
- 2.2.3. Çevre ve İklim Değişikliği
 - 2.2.3.1. Kaynakların Tasarruflu Kullanımı
- 2.2.4. Finansal Okuryazarlık
- 2.2.5. Dijital Okuryazarlık
- 2.2.6. İletişim ve İş Birliği
- 2.2.7. Bilgi ve Medya Okuryazarlığı
- 2.2.8. Girişimcilik

- 2.2.9. Sosyal ve Kùltùrlerarası Beceriler
- 2.2.10. Problem Çözme Becerileri (Matematiksel problem çözümeden çatışma çözüme kadar detaylandırılabilir.)
- 2.2.11. Eleştirel Düşünme Becerileri
- 2.2.12. *Yaratıcılık (Yenilikçilik) ve Bilimsel Araştırma Becerileri
- 2.2.13. Veri Okuryazarlığı
- 2.2.14. Sürdürülebilirlik ve İleri Dönüşüm

2.3. Toplumsal Yaşam Becerileri

- 2.3.1. Sevgi, Saygı, Adalet ve Hoşgörü Kazanımları
- 2.3.2. Ahlaki ve Etik Değerler

2.4. Değerler Eğitimi

- 2.4.1. Okul Hizmetlerine Katılım (temizlik, bakım vb.)
- 2.4.2. Sosyal Sorumluluk Çalışmaları

2.5. Ölçme ve Değerlendirme

- 2.5.1. Okul Sınavları
- 2.5.2. Ulusal Sınavlar
- 2.5.3. Ulusal ve Uluslararası Faaliyetlerde Alınan Dereceler

2.6. Sektöre, Üst Öğrenime Hazırlık ve İstihdam

- 2.6.1. Atölye Eğitimleri
- 2.6.2. Staj Eğitimleri
- 2.6.3. Buluş, Patent, Endüstriyel Tasarım, Marka ve Faydalı Model
- 2.6.4. Mesleki Alan Etkinlikleri
- 2.6.5. Mesleki Eğitime Katkı Sağlayacak İş Birlikleri

2.7. Rehberlik

- 2.7.1. Eğitsel Rehberlik
- 2.7.2. Mesleki Rehberlik
- 2.7.3. Kişisel Rehberlik
- 2.7.4. Oryantasyon
- 2.7.5. Aile rehberliği

3. Kurumsal Kapasite

3.1. Fiziksel İmkânlar ve Donatım

- 3.1.1. Derslikler
- 3.1.2. Spor Salonu
- 3.1.3. Kütüphane
- 3.1.4. Çok amaçlı Salon
- 3.1.5. Öğretmenler Odası
- 3.1.6. İdari Bölümler
- 3.1.7. Okul Bahçesi
- 3.1.8. Atölyeler
- 3.1.9. Laboratuvarlar
- 3.1.10. Yatakhane/Pansiyon
- 3.1.11. Yemekhane
- 3.1.12. Tuvaletler

- 3.1.13. Oyun Alanları
- 3.1.14. Bilişim Sınıfları

3.2. Mali Yönetim

- 3.2.1. Döner Sermaye Gelirleri
- 3.2.2. Mal ve Hizmet Alımları
- 3.2.3. Enerji Verimliliği
- 3.2.4. Kaynak Tasarrufu

3.3. İnsan kaynakları

- 3.3.1. Öğretmenlerin Mesleki Gelişimi
 - 3.3.1.1. Okul Temelli Mesleki Gelişim Faaliyetleri
 - 3.3.1.2. Öğretmen Bilişim Ağı
 - 3.3.1.3. Mahalli Hizmet İçi Eğitimler
 - 3.3.1.4. Aday Öğretmenlik
 - 3.3.1.5. Mentorluk ve Koçluk
 - 3.3.1.6. Ulusal ve Uluslararası İyi Uygulama Örnekleri
 - 3.3.1.7. Personel Ödül Yönetimi
- 3.3.2. Okul Yöneticilerinin Mesleki Gelişimi
 - 3.3.2.1. Öğretmen Bilişim Ağı
 - 3.3.2.2. Mahalli Hizmet İçi Eğitimler
 - 3.3.2.3. Mentorluk ve Koçluk
 - 3.3.2.4. Ulusal ve Uluslararası İyi Uygulama Örnekleri
- 3.3.3. Destek Personelinin Mesleki Gelişimi
- 3.3.4. Motivasyon
- 3.3.5. İş Doyumu
- 3.3.6. Oryantasyon
- 3.3.7. Personelin İyi Olma Hali

3.4. Organizasyon

- 3.4.1. Görev Dağılımı
- 3.4.2. Kurul ve Komisyonlar
- 3.4.3. Okul Aile Birliği
- 3.4.4. Katılımcılık
- 3.4.5. Şeffaflık ve Hesap Verebilirlik
- 3.4.6. İzleme ve Değerlendirme
- 3.4.7. Bilgi ve İletişim Teknolojilerinden Yararlanma
- 3.4.8. Öğrenci İşlerinin Yönetimi
- 3.4.9. Kurum İçi İletişim
- 3.4.10. Okul Toplum İlişkileri
- 3.4.11. Kurumlar Arası İletişim ve İş Birliği

3.5. Okul Sağlığı ve Güvenliği

- 3.5.1. Kantin
- 3.5.2. Tuvaletler
- 3.5.3. Temizlik ve Hijyen Farkındalığı
- 3.5.4. Sağlıklı Beslenme ve Obezite

- 3.5.5. Bulaşıcı Hastalıklar
- 3.5.6. Bağımlılıkla Mücadele
- 3.5.7. Gıda Güvenliđi
- 3.5.8. Okul Çevresi Güvenliđi
- 3.5.9. İş Sađlıđı ve Güvenliđi (Okul Kazaları, Atölye Denetimleri vb.)
- 3.5.10. Zorbalık ve Şiddet

3.6. Sivil Savunma

- 3.6.1. İlk Yardım ve Acil Durum
- 3.6.2. Afet riski azaltma
 - 3.6.2.1. Deprem
 - 3.6.2.2. Sel
 - 3.6.2.3. Heyelan
 - 3.6.2.4. Yangın
 - 3.6.2.5. Çıđ
 - 3.6.2.6. Salgın hastalıklar

EK-3 Örnek İzleme ve Değerlendirme Şablonu

2024-2025 Eğitim Öğretim Yılı Stratejik Plan İzleme ve Değerlendirme Tablosu					
A1					
H1.1					
Hedef 1.1 Performansı					
Sorumlu Birim					
Performans Göstergesi	Hedef e Etkisi (%)	Plan Dönemi Başlangıç Değeri *(A)	İzleme Dönemindeki Yıl Sonu Hedeflenen Değer (B)	İzleme Dönemindeki Gerçekleşme Değeri (C)	Performans (%) (C-A)/(B-A)
PG 1.1.1 Her dönem sınıf velilerine yönelik düzenlenen etkinlik sayısı	60	0	1	1	100
PG 1.1.2 En az bir aile eğitimi alan veli oranı (%)	40	25	75	60	70
Hedefe İlişkin Değerlendirmeler					
2024-2025 eğitim öğretim yılında PG 1.1.1 için performansın %100 oranında gerçekleştiği görülmektedir. 2024-2025 eğitim öğretim yılında PG 1.1.2 için performansı %70 oranında gerçekleştiği göz önünde bulundurularak ailelerin eğitim faaliyetlerine katılımının artırılması için sınıf rehber öğretmenleri aracılığıyla telefon görüşmeleri yapılması planlanmıştır.					

* 2024-2028 dönemini kapsayan stratejik plan için 2023 yılsonu değeridir.

**Her yılın ilk altı ayında, ilgili hedefe ait performans göstergelerinin performans düzeyi dikkate alınarak izlemenin yapıldığı yılın sonu itibarıyla hedeflenen değere ulaşıp ulaşılamayacağı analiz yapılır. Hedeflene değere ulaşılmasını engelleyecek hususlar ve riskler varsa değerlendirilir. Hedeflenen değere ulaşılmasını sağlayacak temel tedbirler kısaca yer verilir.

*PG 1.1.1'in performansının hedefe etkisinin çarpımı ile PG 1.1.2'nin performansının hedefe etkisinin çarpımları sonucunun toplanmasıyla elde edilir. $(\%100 \times \%60) + (\%70 \times \%40) = \%60 + \%28 = \%88$